



# **Synology RackStation RS217**

## **Guia de Instalação de Hardware**

# Índice

## Capítulo 1: Antes de começar

Conteúdo da embalagem.....	3
Visão Geral da Synology RackStation.....	4
Instruções de segurança.....	5

## Capítulo 2: Configuração de Hardware

Ferramentas e peças para a instalação de unidades.....	6
Instalar unidades.....	6
Inicie a RackStation.....	8

## Capítulo 3: Instalar DSM na RackStation

Instalar o DSM com o Web Assistant.....	9
Mais Informações.....	9

## Anexo A: Especificações

## Anexo B: Tabela de Indicadores LED

# Antes de começar

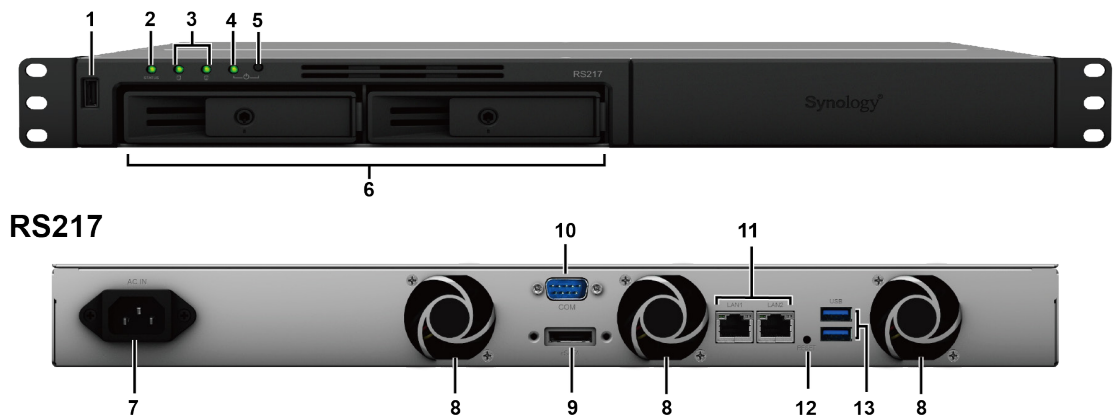
Obrigado por adquirir este produto da Synology! Antes de configurar a nova RackStation, verifique o conteúdo da embalagem para confirmar se recebeu os itens abaixo. Além disso, certifique-se de que lê cuidadosamente as instruções de segurança para evitar danos físicos ou na RackStation.

**Nota:** Todas as imagens abaixo servem apenas fins ilustrativos, e podem ser diferentes do produto efetivo.

## Conteúdo da embalagem




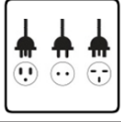
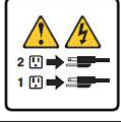

Unidade principal x 1			Cabo de alimentação CA x 1
			
			Kit de montagem da Rack x 2
			
Parafusos para discos rígidos de 3,5" x 10	Parafusos para discos rígidos de 2,5" x 10	Parafusos do kit de montagem da Rack x 8	Chaves para tabuleiro de disco rígido x 2
			

# Visão Geral da Synology RackStation



N.º	Nome do Artigo	Localização	Descrição
1	Porta USB 2.0	Frontal Painel	Ligue aqui os discos rígidos externos, impressoras USB ou outros dispositivos à RackStation.
2	Indicador de estado		Exibe o estado do sistema. Para mais informações, consulte "Anexo B: Tabela de Indicadores LED".
3	Indicador de estado da unidade		Exibe o estado das unidades instaladas. Para mais informações, consulte "Anexo B: Tabela de Indicadores LED".
4	Indicador de Energia		Exibe o estado de energia da RackStation. Para mais informações, consulte "Anexo B: Tabela de Indicadores LED".
5	Botão de energia		1. Prima para ligar a RackStation. 2. Para desligar a RackStation, prima e mantenha premido até ouvir um sinal sonoro e o LED de Energia começar a piscar.
6	Tabuleiro de unidade		Instalar unidades aqui.
7	Porta de energia	Anterior Painel	Ligue aqui o cabo de alimentação para fornecer energia à RackStation.
8	Ventoinha		Dissipa o calor em excesso e arrefece o sistema. Se a ventoinha avariar, a RackStation emite um sinal sonoro.
9	Porta eSATA		Ligue aqui uma unidade SATA externa à RackStation.
10	Porta de Consola		Esta porta é utilizada apenas para questões de produção.
11	Porta LAN		Ligue aqui os cabos de rede.
12	Botão RESET		1. Prima sem soltar até ouvir um sinal sonoro para restaurar o endereço IP, o servidor DNS e a palavra-passe predefinidos para a conta <b>admin</b> . 2. Prima sem soltar até ouvir um sinal sonoro, em seguida, prima sem soltar novamente até ouvir três sinais sonoros para regressar ao estado "Não Instalado" da RackStation de modo a que seja possível reinstalar o DiskStation Manager (DSM).
13	Porta USB 3.0		Ligue aqui os discos rígidos externos, impressoras USB ou outros dispositivos à RackStation.

## Instruções de segurança

	Mantenha afastado da luz solar direta e distante de produtos químicos. Certifique-se de que a zona ambiente não está sujeita a alterações bruscas de temperatura ou humidade.
	Coloque o produto com o lado correto para cima em todas as circunstâncias.
	Não coloque perto de qualquer tipo de líquido.
	Antes de proceder à limpeza, desligue o cabo de alimentação. Limpe com toalhas de papel húmidas. Não utilize produtos de limpeza químicos ou em forma de aerossol.
	Para evitar que o aparelho possa cair, não coloque em carrinhos ou qualquer superfície instável.
	O cabo de alimentação deve ser ligado a uma fonte de alimentação de tensão correta. Certifique-se de que a corrente CA fornecida é a correta e é estável.
	Para desligar toda a corrente elétrica do aparelho, certifique-se de que todos os cabos de alimentação estão desligados da fonte de alimentação.
	Risco de explosão se a bateria for substituída por uma bateria de tipo incorreto. Deite fora baterias usadas de forma adequada.

# Configuração de Hardware

## Ferramentas e peças para a instalação de unidades

- Uma chave de fendas
- Pelo menos uma unidade SATA de 3,5" ou 2,5" (visite [www.synology.com](http://www.synology.com) para modelos de unidades compatíveis.)

**Aviso:** Se instalar uma unidade que contenha dados, o sistema irá formatar a unidade e apagar todos os dados existentes. Se necessitar futuramente dos dados, efetue uma cópia de segurança antes da instalação.

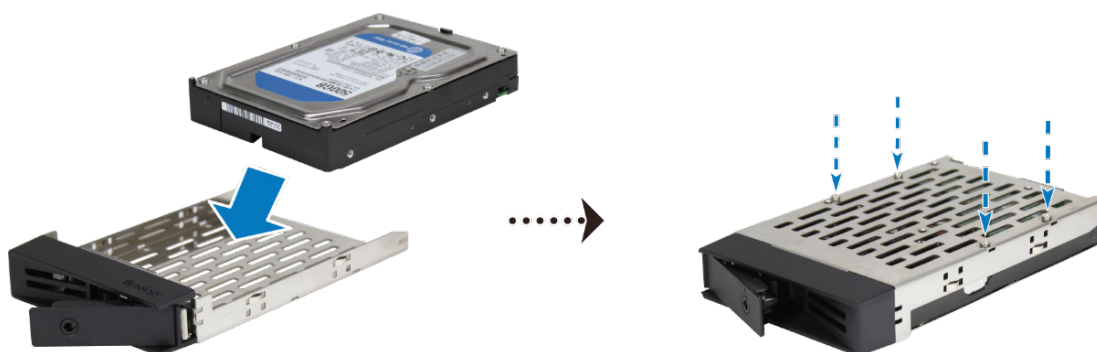
## Instalar unidades

- 1 Puxe o manípulo da unidade na direcção indicada abaixo para retirar o tabuleiro da unidade.

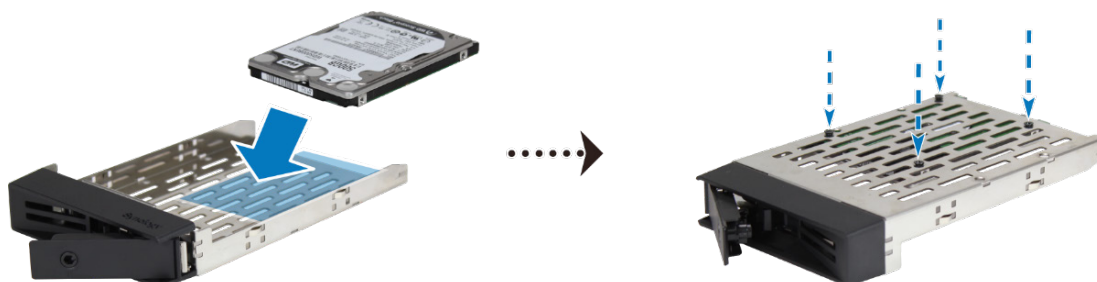


- 2 Carregue as unidades nos tabuleiros da unidade.

- **Para unidades de 3,5":** Coloque a unidade no tabuleiro de unidade. Vire o tabuleiro ao contrário e aperte os parafusos nos quatro orifícios indicados em baixo para prender a unidade.



- **Para unidades de 2,5":** Coloque a unidade no tabuleiro de unidade. Vire o tabuleiro ao contrário e aperte os parafusos nos quatro orifícios indicados em baixo para prender a unidade.



- 3 Introduza o tabuleiro carregado com o disco rígido no respetivo compartimento vazio.



**Nota:** Certifique-se de que o tabuleiro da unidade está completamente inserido. Caso contrário, a unidade poderá não funcionar corretamente.

- 4 Pressione manípulo para dentro, para fixar o tabuleiro da unidade.  
5 Insira a chave do tabuleiro da unidade na fechadura do tabuleiro da unidade, rode a chave no sentido dos ponteiros do relógio para bloquear o manípulo do tabuleiro da unidade e, em seguida, retire a chave.



- 6 Repita os passos acima para instalar todas as unidades preparadas.  
7 Fixe os dois kits de montagem da rack em ambos os lados com os parafusos fornecidos.



- 8 As unidades estão numeradas tal como é mostrado abaixo.



**Nota:** Se pretender criar um volume RAID, recomendamos que todas as unidades instaladas sejam do mesmo tamanho para otimizar a utilização da capacidade da unidade.

## Inicie a RackStation

- 1 Ligue uma extremidade do cabo eléctrico à porta de energia na traseira da RackStation e a outra extremidade à tomada de corrente.
- 2 Ligue, pelo menos, um cabo LAN a uma das portas LAN e a outra extremidade ao computador, router ou hub.



- 3 Prima o botão de energia para ligar a RackStation.



Parabéns! A sua RackStation está online e detetável por um computador em rede.



# Instalar DSM na RackStation

Após a conclusão da configuração de hardware, instale o DiskStation Manager (DSM) (sistema operativo da Synology baseado num navegador) na sua RackStation.

## Instalar o DSM com o Web Assistant

A sua RackStation vem equipada com uma ferramenta integrada chamada **Web Assistant** que o ajuda a transferir a última versão do DSM da Internet e a instalá-la na RackStation. Para utilizar o Web Assistant, siga os passos abaixo.

- 1 Ligue a RackStation.
- 2 Abra um navegador web num computador na mesma rede da RackStation.
- 3 Introduza um dos seguintes endereços na barra de endereços do navegador:
  - a [find.synology.com](http://find.synology.com)
  - b **rackstation:5000**
- 4 O Web Assistant é iniciado no navegador Web. Irá procurar e encontrar a sua RackStation na rede local. O estado da sua RackStation deverá ser **Não Instalado**.



- 5 Clique em **Ligar** para iniciar o processo de configuração e siga as instruções no ecrã.

**Nota:**

1. A sua RackStation deve estar ligada à Internet para instalar o DSM com o Web Assistant.
2. Navegadores sugeridos: Chrome, Firefox.
3. O seu computador e RackStation têm de estar na mesma rede local.

## Mais Informações

Parabéns! A sua RackStation está agora pronta a funcionar. Para mais informações ou para recursos online acerca da sua RackStation, visite [www.synology.com](http://www.synology.com).

# Especificações

Item	RS217
Unidade Interna	3,5" / 2,5" SATA x 2
Capacidade Raw Máxima	20 TB (2 x 10TB HDD)
Porta de dispositivo externo	<ul style="list-style-type: none"> <li>• USB 3.0 x 2</li> <li>• USB 2.0 x 1</li> <li>• eSATA x 1</li> </ul>
Porta LAN	1GbE (RJ-45) x 2
Tamanho (A x L x P) (mm)	<ul style="list-style-type: none"> <li>• 44 x 479,4 x 326,3 (Incluindo os kits de montagem em rack)</li> <li>• 44 x 435,6 x 291,3 (Excluindo os kits de montagem em rack)</li> </ul>
Peso (kg)	3,46
Cliente suportado	<ul style="list-style-type: none"> <li>• Windows 7 e posterior</li> <li>• Mac OS X 10.10 e posterior</li> </ul>
Sistema de Ficheiros	<ul style="list-style-type: none"> <li>• Interno: ext4</li> <li>• Externo: ext4, ext3, FAT, NTFS, HFS+ (Apenas de leitura), exFAT<sup>1</sup></li> </ul>
Tipo de RAID suportado	<ul style="list-style-type: none"> <li>• Basic • JBOD • RAID 0 • RAID 1</li> <li>• Synology Hybrid RAID (Tolerância de falha até 1 Discos)</li> </ul>
Certificações de agências	• FCC Class A • CE Class A • BSMI Class A
Hibernação da Unidade de disco rígido (HDD)	Sim
Horário para Ligar/Desligar energia	Sim
Wake on LAN	Sim
Localização de idiomas	<ul style="list-style-type: none"> <li>• English • Deutsch • Français • Italiano • Español • Dansk • Norsk • Svensk</li> <li>• Nederlands • Русский • Polski • Magyar • Português do Brasil • Português Europeu</li> <li>• Türkçe • Český • 日本語 • 한국어 • 繁體中文 • 简体中文</li> </ul>
Requisitos de ambiente	<ul style="list-style-type: none"> <li>• Tensão da linha: 100V a 240V CA</li> <li>• Frequência: 50/60Hz</li> <li>• Temperatura de funcionamento: 40 a 122°F (5 a 50°C)</li> <li>• Temperatura de armazenamento: -5 a 140°F (-20 a 60°C)</li> <li>• Humidade relativa: 5% a 95% HR</li> </ul>

**Nota:** As especificações do modelo estão sujeitas a alteração sem aviso prévio. Consulte [www.synology.com](http://www.synology.com) para obter informações mais recentes.

<sup>1</sup> O suporte para exFAT pode ser ativado através da compra e transferência de exFAT Access no Centro de pacotes.

# Tabela de Indicadores LED

Indicador LED	Cor	Estado	Descrição
ESTADO	Verde	Estático	Volume normal
	Laranja	Intermitente	O volume não foi criado
			Volume degradado / Volume avariado
			DSM não instalado
	Desligado		Hibernação da Unidade de disco rígido (HDD)
LAN posterior (no lado direito do conector)	Verde	Estático	Ligação Gigabit
	Laranja	Estático	Ligação de 100 Mbps
	Desligado		Ligação de 10 Mbps ou sem rede
LAN posterior (no lado esquerdo do conector)	Verde	Estático	Rede ligada
		Intermitente	Rede ativa
	Desligado		Sem rede
DISK 1-2	Verde	Estático	Unidade preparada e inativa
		Intermitente	A aceder à unidade
	Laranja	Estático	Erro na unidade / Porta desactivada <sup>1</sup>
	Desligado		Sem unidade interna
Energia	Verde	Estático	Ligado
		Intermitente	A arrancar / A encerrar
	Desligado		Desligado

**Nota:** As especificações do modelo estão sujeitas a alteração sem aviso prévio. Consulte [www.synology.com](http://www.synology.com) para obter informações mais recentes.

<sup>1</sup> Experimente reiniciar o RackStation ou reintroduzir a(s) unidade(s), e depois execute a ferramenta de diagnóstico HDD/SDD do fabricante, para verificar o estado de saúde da(s) unidade(s). Se conseguir iniciar a sessão no DSM, execute o teste S.M.A.R.T. integrado, para analisar a(s) unidade(s). Se o problema se mantiver, contacte o Suporte Técnico Synology para ajuda.

**SYNOLOGY, INC.**  
**ACORDO DE LICENCIAMENTO DE UTILIZADOR FINAL**

IMPORTANTE - LER CUIDADOSAMENTE: ESTE ACORDO DE LICENÇA DE UTILIZADOR FINAL ("EULA") É UM ACORDO LEGAL ENTRE SI (UM INDIVÍDUO OU ENTIDADE LEGAL) E A SYNOLOGY, INC. ("SYNOLOGY") RELATIVAMENTE AO SOFTWARE SYNOLOGY INSTALADO NO PRODUTO SYNOLOGY COMPRADO POR SI ("O PRODUTO"), OU TRANSFERIDO DE FORMA LEGAL DE [WWW.SYNOLOGY.COM](http://WWW.SYNOLOGY.COM), OU QUALQUER OUTRO CANAL FORNECIDO PELA SYNOLOGY ("SOFTWARE").

CONCORDA SEGUIR OS TERMOS DESTES EULA AO UTILIZAR OS PRODUTOS QUE CONTENHAM O SOFTWARE, INSTALAR O SOFTWARE NOS PRODUTOS OU O DISPOSITIVO LIGADO AOS PRODUTOS. SE NÃO CONCORDA COM OS TERMOS DESTES EULA, NÃO USE OS PRODUTOS QUE CONTÊM O SOFTWARE NEM TRANSFIRA O SOFTWARE DE [WWW.SYNOLOGY.COM](http://WWW.SYNOLOGY.COM) OU QUALQUER OUTRO CANAL FORNECIDO PELA SYNOLOGY. AO INVÉS, PODE DEVOLVER O PRODUTO AO REVENDEDOR ONDE O ADQUIRIU PARA OBTER UM REEMBOLSO, DE ACORDO COM A POLÍTICA APLICÁVEL DE DEVOLUÇÕES DO REVENDEDOR.

**Secção 1. Licença Limitada de Software.** Sujeito aos termos e condições deste EULA, a Synology garante-lhe uma licença limitada, não exclusiva, não transferível e pessoal para instalar, executar e utilizar uma cópia do Software carregado no Produto ou no seu dispositivo ligado ao Produto, exclusivamente relativo à sua utilização autorizada do Produto.

**Secção 2. Documentação.** Pode fazer e utilizar um número de cópias razoável de qualquer documentação disponibilizada com o Software; tais cópias serão apenas utilizadas para questões internas relacionadas com o negócio e não podem ser republicadas ou redistribuídas (seja em cópias em papel ou em formato electrónico) a entidades terceiras.

**Secção 3. Cópia de Segurança.** Pode fazer um número razoável de cópias do Software apenas para efeitos de segurança e arquivamento.

**Secção 4. Actualizações.** Qualquer software que lhe seja fornecido pela Synology ou disponibilizado no website da Synology em [www.synology.com](http://www.synology.com) ("Website") ou qualquer outro canal fornecido pela Synology que actualize ou complemente o Software original, está abrangido por este EULA, excepto se forem disponibilizados termos de licenciamento independentes com tais actualizações ou suplementos, nesse caso, tais termos independentes terão efeitos.

**Secção 5. Limitações da Licença.** A licença definida nas Secções 1, 2 e 3 aplica-se apenas até à extensão do que tenha encomendado e pago pelo Produto e declara todos os seus direitos relativos ao Software. A Synology reserva todos os direitos que não lhe foram concedidos expressamente neste EULA. dSem limitar o disposto acima, o utilizador não irá autorizar ou permitir a terceiros o seguinte: (a) utilizar o Software para qualquer propósito que não esteja ligado ao Produto; (b) licenciar, distribuir, alugar, arrendar, transferir, atribuir ou dispor do Software de qualquer outra forma; (c) efetuar engenharia inversa, descompilar, desmontar ou tentar descobrir o código fonte para identificar segredos comerciais relacionados com o Software, exceto e apenas até à extensão permitida por uma lei aplicável apesar dessa limitação; (d) adaptar, modificar, alterar, traduzir ou criar qualquer trabalho derivativo do Software; (e) remover, alterar ou ocultar qualquer aviso de direitos de autor ou direitos de propriedade presentes no Software ou no Produto; ou (f) contornar ou tentar contornar quaisquer métodos empregues pela Synology para controlar o acesso aos componentes, funcionalidades ou funções do Produto ou do Software. Sujeito às limitações especificadas na presente Secção 5, não proibimos que forneça quaisquer serviços alojados por produtos Synology a terceiros para fins comerciais.

**Secção 6. Código Aberto.** O Software pode conter componentes licenciados à Synology sobre a GNU General Public License ("Componentes GPL"), disponíveis actualmente em <http://www.gnu.org/licenses/gpl.html>. Os

termos da GPL irão controlar exclusivamente os Componentes GPL até ao ponto em que este EULA entre em conflito com os requisitos da GPL relativamente à utilização dos componentes GPL e, nesse caso, você concorda ser abrangido pelo GPL relativamente à utilização de tais componentes.

**Secção 7. Auditoria.** A Synology terá o direito de auditar o seu cumprimento dos termos deste EULA. Concorde em permitir o acesso da Synology às suas instalações, equipamentos, livros, registos e documentos e também em colaborar de forma razoável com a Synology para facilitar tal auditoria pela Synology ou pelo agente autorizado pela Synology.

**Secção 8. Propriedade.** O Software é propriedade valiosa da Synology e dos seus licenciadores e está protegido pelos direitos de autor e outras leis e acordos de propriedade intelectual. A Synology ou os seus licenciadores possuem todos os direitos, títulos e interesses em e para o Software, incluindo mas não limitado aos direitos de autor e quaisquer outros direitos de propriedade intelectual.

**Secção 9. Garantia Limitada.** A Synology fornece uma garantia limitada de que o Software irá estar substancialmente conforme as especificações publicadas pela Synology para o Software, caso existam, ou conforme definido no Website, durante o período exigido pela lei local. A Synology irá efetuar esforços comercialmente razoáveis para, em cumprimento com o descrito, corrigir qualquer não conformidade do Software ou a substituir qualquer Software que não cumpra com a garantia precedente, desde que dê conhecimento por escrito à Synology de tal não conformidade durante o período de garantia. A garantia precedente não se aplica a não conformidades resultantes de: (w) utilização, reprodução, distribuição ou divulgação que não estejam em conformidade com este EULA; (x) qualquer personalização, modificação ou outro tipo de alteração do Software por parte de alguém que não a Synology; (y) combinação do Software com qualquer produto, serviços ou outros itens disponibilizados por alguém que não a Synology; ou (z) no incumprimento por sua parte deste EULA.

**Secção 10. Suporte.** Durante o período especificado na Secção 9, a Synology irá disponibilizar-lhe os serviços de suporte. Após o término do período aplicável, pode estar disponível suporte para o Software por parte da Synology, através de um pedido por escrito.

**Secção 11. Limitação de Garantias.** EXCETO SE EXPRESSAMENTE DEFINIDO ACIMA, O SOFTWARE É FORNECIDO "CONFORME ESTÁ" E COM TODOS OS ERROS. A SYNOLOGY E OS SEUS FORNECEDORES RENUNCIAM ASSIM A TODAS AS OUTRAS GARANTIAS, EXPRESSAS, IMPLÍCITAS OU ESTATUTÁRIAS, DERIVADAS DA LEI OU DE OUTRO MODO, INCLUINDO MAS NÃO LIMITADO A QUAISQUER GARANTIAS IMPLÍCITAS DE COMERCIALIZAÇÃO, ADEQUACIDADE PARA UMA FINALIDADE ESPECÍFICA OU USO, TÍTULO E NÃO INFRAÇÃO, EM RELAÇÃO AO SOFTWARE. SEM

LIMITAR OS PONTOS ACIMA INDICADOS, A SYNOLOGY NÃO GARANTE QUE O SOFTWARE SEJA LIVRE DE FALHAS, ERROS, VÍRUS OU DE OUTROS DEFEITOS.

**Secção 12. Renúncia de Certos Danos.** EM NENHUM CASO A SYNOLOGY OU OS SEUS LICENCIADORES PODEM SER RESPONSABILIZADOS POR QUALQUER DANOS OU RESPONSABILIDADES ACIDENTAIS, INDIRETOS, ESPECIAIS, PUNITIVOS, CONSEQUENCIAIS OU SEMELHANTES (INCLUINDO, MAS NÃO LIMITADO A, PERDA DE DADOS, INFORMAÇÕES, RECEITAS, LUCROS OU NEGÓCIOS) RESULTANTES DA UTILIZAÇÃO DE OU IMPOSSIBILIDADE DE UTILIZAÇÃO DO SOFTWARE OU DE OUTRA FORMA EM LIGAÇÃO A ESTE EULA OU O SOFTWARE, QUER TENHA POR BASE CONTRATOS, PREJUÍZOS (INCLUINDO NEGLIGÊNCIA), OBRIGAÇÃO LEGAL OU QUALQUER OUTRA TEORIA, MESMO QUE A SYNOLOGY TENHA SIDO AVISADA DA POSSIBILIDADE DE TAIS DANOS.

**Secção 13. Limitação de Responsabilidade.** A RESPONSABILIDADE DA SYNOLOGY E DOS SEUS FORNECEDORES, RESULTANTE OU RELACIONADA COM A UTILIZAÇÃO OU IMPOSSIBILIDADE DE UTILIZAÇÃO DO SOFTWARE OU DE OUTRA FORMA RELACIONADA OU AO ABRIGO DESTE EULA OU DO SOFTWARE, ESTÁ LIMITADA AO VALOR EFECTIVAMENTE PAGO POR SI PELO PRODUTO, INDEPENDENTEMENTE DOS DANOS QUE POSSAM RESULTAR E QUER SEJAM BASEADOS EM CONTRATOS, PREJUÍZOS (INCLUINDO NEGLIGÊNCIA), OBRIGAÇÃO LEGAL OU QUALQUER OUTRA TEORIA. A renúncia precedente de garantias e a renúncia de certos danos e limitação de responsabilidade serão aplicadas até à máxima extensão permitida pela lei aplicável. A legislação de alguns estados/jurisdicções não permite a exclusão de garantias implícitas ou a exclusão ou limitação de certos danos. Até ao limite em que essas leis possam ser aplicadas a este EULA, as exclusões e limitações definidas acima podem não ser aplicadas a si.

**Secção 14. Restrições de Exportação.** Você reconhece que o Software está sujeito às restrições de exportação dos E.U.A. Concorde com o cumprimento das leis aplicáveis e regulamentos que se apliquem ao Software, incluindo, sem limitações, os Regulamentos da Administração de Exportação dos E.U.A.

**Secção 15. Rescisão.** Sem prejuízo de quaisquer outros direitos, a Synology pode rescindir este EULA se você não cumprir todos os termos e condições contidas no mesmo. Nesse caso, deve terminar a utilização do Software e destruir todas as cópias do Software e de todos os seus componentes.

**Secção 16. Transferência de Direitos.** Não pode transferir ou atribuir os seus direitos constantes neste EULA a qualquer terceiro. Tal transferência ou atribuição dos direitos em violação da restrição precedente implica a cessação.

**Nota:** Se existirem quaisquer discrepâncias ou inconsistências no sentido entre a versão em Inglês e a versão em qualquer outro idioma, deve prevalecer a versão em Inglês.

**Secção 17. Legislação Aplicável.** Exceto se tal for proibido por legislação local, este EULA é regido e interpretado de acordo com as leis da República da China (R.O.C. ou Taiwan) sem ter em conta qualquer conflito ao oposto dos princípios da lei.

**Secção 18. Resolução de Litígios.** Qualquer disputa, controvérsia ou reclamação que surja de ou relacionada com este EULA será resolvida exclusiva e finalmente por arbitragem, realizada por três árbitros imparciais, de acordo com os procedimentos da Lei de Arbitragem da R.O.C. e regras de execução relativas. Nesses casos, a arbitragem será exclusivamente limitada ao litígio entre si e a Synology. A arbitragem, ou qualquer parte dela, não será consolidada com qualquer outra arbitragem e não será conduzida numa base de classes ou ação de classes. A arbitragem deverá ser efetuada em Taipei, Taiwan, República da China e os procedimentos da arbitragem devem ser conduzidos em Inglês ou, se ambas as partes assim o acordarem, em Chinês Mandarim. A decisão da arbitragem será final e vinculativa para as partes e pode ser imposta em qualquer tribunal com jurisdição. Compreende que, na ausência desta provisão, teria o direito de litígio de disputas, controvérsia ou reclamação num tribunal, incluindo o direito de contestar renúncias numa base de classes ou classe de ação, e renuncia expressamente e conscientemente esses direitos e concorda resolver quaisquer disputas através de arbitragem obrigatória, de acordo com as disposições da presente secção 18. Nada nesta Secção será considerado para proibir ou restringir a Synology de procurar uma medida cautelar ou requerente de tais outros direitos e recursos que lhe assistam por lei ou equidade por qualquer violação ou ameaça de qualquer disposição deste EULA relativa aos direitos de propriedade intelectual da Synology.

**Secção 19. Honorários de Advogados.** Em qualquer arbitragem, mediação ou qualquer outra acção legal ou procedimento para garantir os direitos ou soluções relativas a este EULA, a parte prevalecente terá o direito de recuperar, para além de qualquer outra indemnização a que possa ter direito, custos e honorários razoáveis de advogados.

**Secção 20. Divisibilidade.** Se qualquer provisão deste EULA for conduzida por um tribunal de jurisdição competente relativamente à ilegalidade, invalidade ou impraticabilidade, a parte restante deste EULA permanecerá no seu efeito e aplicação total.

**Secção 21. Acordo Total.** Este EULA apresenta o acordo total entre você e a Synology relativamente ao Software e o tema abordado e anula todos os acordos e entendimentos, quer sejam escritos ou orais. Nenhuma emenda, modificação ou abdicação de quaisquer das provisões deste EULA será válida, exceto se tal for expresso num documento escrito assinado pela parte aqui envolvida.

## SYNOLOGY, INC. GARANTIA LIMITADA DE PRODUTO

ESTA GARANTIA LIMITADA ("GARANTIA") É APLICÁVEL AOS PRODUTOS (CONFORME DEFINIDO EM BAIXO) DA SYNOLOGY, INC. E SUAS FILIAIS, INCLUINDO A SYNOLOGY AMERICA CORP. (COLECTIVAMENTE, "SYNOLOGY"). VOCÊ ACEITA E CONCORDA ESTAR ABRANGIDO PELOS TERMOS DESTA GARANTIA AO ABRIR A EMBALAGEM CONTENDO O PRODUTO E/OU AO UTILIZAR O PRODUTO. SE NÃO CONCORDAR COM OS TERMOS DESTA GARANTIA, NÃO UTILIZE O PRODUTO. AO INVÉS, PODE DEVOLVER O PRODUTO AO REVENDEDOR ONDE O ADQUIRIU PARA OBTER UM REEMBOLSO, DE ACORDO COM A POLÍTICA APLICÁVEL DE DEVOLUÇÕES DO REVENDEDOR.

**Secção 1. Definições.** (a) "Novo Produto", incluindo: (1) "Produto de Categoria I" refere-se aos modelos de produto da Synology RS810+, RS810RP+, RX410, todos os modelos DS/RS NAS com o sufixo XS+/XS suffix (excepto RS3413xs+) na série 13 ou posterior, todas as unidades de expansão DX/RX com 12 compartimentos na série 13 ou posterior, E10G15-F1, Kit de Módulo RAM ECC (4 GB/8 GB/16 GB), e Módulo RAM DDR3 (4 GB). (2) "Produto de Categoria II" refere-se aos modelos dos produtos da Synology RS3413xs+, RS3412xs, RS3412RPxs, RS3411xs, RS3411RPxs, RS2211+, RS2211RP+, RS411, RS409RP+, RS409+, RS409, RS408-RP, RS408, RS407, DS3612xs, DS3611xs, DS2411+, DS1511+, DS1010+, DS710+, DS509+, DS508, EDS14, RX1211, RX1211RP, RX4, DX1211, DX510, DX5, NVR216, VS360HD, VS240HD, Módulo RAM DDR2/DDR3 (1 GB/2 GB), e Módulo RAM ECC (2 GB). (3) "Produto de Categoria III" refere-se aos modelos dos produtos da Synology que cumprem os seguintes requisitos: todos os modelos DS NAS sem o sufixo XS+/XS e com 5 ou mais compartimentos na série 12 ou posterior, todos os modelos RS NAS sem o sufixo XS+/XS na série 12 ou posterior, e todas as unidades de expansão DX/RX com 4 ou 5 compartimentos na série 12 ou posterior. (4) "Produto de Categoria IV" refere-se a todos os outros modelos de produto da Synology comprados pelo Cliente após 1 de Março de 2008. (5) "Produto de Categoria V" refere-se a todos os outros modelos de produto da Synology comprados pelo Cliente antes de 29 de Fevereiro de 2008. (b) "Produto Recondicionado" refere-se a todos os produtos da Synology que tenham sido recondicionados e vendidos directamente pela Synology através da Loja Online, excluindo aqueles vendidos por um distribuidor ou revendedor autorizado. (c) "Cliente" refere-se à pessoa ou entidade originais que compraram o Produto da Synology ou um distribuidor ou revendedor autorizado da Synology. (d) "Loja Online" refere-se a uma loja online gerida pela Synology ou uma afiliada da Synology. (e) "Produto" refere-se a um Novo Produto ou a um Produto Recondicionado e qualquer hardware incorporado no Produto pela Synology e qualquer documentação anexa. (f) "Software" refere-se ao software proprietário da Synology que acompanha o Produto quando adquirido pelo Cliente, transferido pelo Cliente a partir da Página de Internet ou pré-instalado no Produto pela Synology e inclui qualquer firmware, suporte multimédia associado, imagens, animações, vídeos, áudio, texto e mini-aplicações incorporadas no software ou Produto, bem como quaisquer actualizações ou melhoramentos a tal software. (g) "Período de Garantia" refere-se ao período que começa na data em que o Produto é adquirido pelo Cliente e que termina (1) cinco anos após essa data, para os Produtos da Categoria I; (2) três anos após essa data, para os Produtos das Categorias II e III; (3) dois anos após essa data, para os Produtos da Categoria IV; (4) um ano após essa data, para os Produtos da Categoria V; ou (5) 90 dias após essa data para os Produtos Recuperados, excepto para os produtos vendidos "tal como estão" ou "sem garantia" na Loja Online. (h) "Página de Internet" refere-se à página de Internet da Synology localizada em [www.synology.com](http://www.synology.com).

### Secção 2. Garantia Limitada e Soluções

**2.1 Garantia Limitada.** Sujeito à Secção 2.6, a Synology garante ao Cliente que cada Produto (a) estará isento de defeitos materiais quanto à sua mão de obra e (b) que mediante uma utilização normal irá funcionar

substancialmente de acordo com as especificações publicadas pela Synology relativamente ao Produto e durante o Período de Garantia. A Synology garante que o Software é apresentado tal como definido no acordo de licenciamento do utilizador final fornecido com o Produto, se existir. A Synology não dá qualquer garantia sobre Produtos Recuperados vendidos "tal como estão" ou "sem garantia" na Loja Online.

**2.2 Solução Exclusiva.** Se o cliente reportar o não cumprimento de qualquer uma das garantias definidas na Secção 2.1 durante o Período de Garantia definido abaixo, então, após verificação da não conformidade por parte da Synology, a Synology irá, conforme opção da Synology: (a) efectuar esforços comercialmente razoáveis para reparar o Produto, ou (b) substituir o Produto não conforme ou parte, após devolução completa do produto, de acordo com a Secção 2.3. O precedente define a total responsabilidade da Synology e solução única e exclusiva do Cliente devido a qualquer quebra de garantia referida na Secção 2.1 ou qualquer defeito ou deficiência no Produto. O Cliente irá ajudar a Synology de forma razoável a diagnosticar e validar qualquer não conformidade do Produto. A garantia definida na Secção 2.1 não inclui: (1) qualquer garantia relativa ao Software; (2) instalação ou remoção física do produto das instalações do Cliente; (3) visitas às instalações do Cliente; (4) trabalhos necessários para efectuar reparações ou substituição das partes com defeito, fora do horário de trabalho normal da Synology ou dos fornecedores de serviços contratados, bem como fins de semana e feriados dos fornecedores de serviços; (5) quaisquer trabalhos em equipamentos ou software de terceiros; (6) qualquer garantia do disco rígido se instalado pelo Cliente ou terceiros; ou (7) qualquer garantia de compatibilidade com o disco rígido.

**2.3 Devolução.** A qualquer Produto devolvido pelo Cliente ao abrigo da Secção 2.2 deve estar atribuído um número de Autorização de Devolução de Mercadoria ("RMA") pela Synology antes do envio e deve ser expedido de acordo com os procedimentos de RMA actuais da Synology. O Cliente pode contactar qualquer distribuidor ou revendedor autorizado da Synology ou o Suporte da Synology para obter assistência na solicitação de um RMA e deve fornecer uma prova de compra e o número de série do produto quando solicitar tal assistência. Para reclamações de garantia, o Cliente deve devolver todo o produto à Synology, de acordo com esta Secção 2.3 para que possa ser elegível para cobertura por esta Garantia. Qualquer Produto devolvido sem um número de RMA ou qualquer Produto que tenha sido desmontado (excepto por indicação da Synology), será recusado e devolvido ao Cliente, sendo os custos da responsabilidade do Cliente. Qualquer Produto ao qual tenha sido atribuído um número de RMA deve ser devolvido nas mesmas condições em que foi recebido da Synology para o endereço indicado pela Synology, com os portes pré-pagos e embalado de forma suficiente para proteger o conteúdo e com o número de RMA bem visível na parte exterior da caixa. O Cliente é responsável pelo seguro e pelo risco de perdas, relativamente aos itens devolvidos, até que estes sejam recebidos correctamente por parte da Synology. Um Produto ao qual tenha sido atribuído um número de RMA deve ser devolvido durante os quinze (15) dias seguintes à atribuição do número de RMA aplicável.



**2.4 Substituição pela Synology.** Se a Synology eleger qualquer Produto para substituição ao abrigo da presente Garantia conforme definido na Secção 2.1, então a Synology enviará um Produto de substituição, com os custos ao encargo da Synology, através do método de envio seleccionado pela Synology após a recepção do Produto não conforme devolvido de acordo com a Secção 2.3 e a validação pela Synology de que o Produto não esteja em conformidade com a garantia. Nalguns países, a Synology poderá, a seu único critério, aplicar o Serviço de Substituição da Synology a determinados Produtos, através do qual a Synology enviará um Produto de substituição ao Cliente antes da recepção do Produto não conforme devolvido pelo Cliente (O "Serviço de Substituição da Synology").

**2.5 Suporte.** Durante o Período de Garantia, a Synology irá disponibilizar ao Cliente os seus serviços de suporte. Após o término do Período de Garantia aplicável, pode ser disponibilizado suporte para os Produtos por parte da Synology, através de pedido por escrito.

**2.6 Exclusões.** As garantias precedentes e obrigações de garantia não se aplicam a um Produto que (a) tenha sido instalado ou utilizado de uma forma não descrita nas especificações do Produto; (b) tenha sido reparado, modificado ou alterado por alguém que não a Synology ou seu agente ou representante; (c) tenha sido de qualquer forma mal utilizado, maltratado ou danificado; (d) tenha sido utilizado com itens não fornecidos pela Synology diferentes do hardware ou software para o qual o Produto foi concebido; ou (e) outro tipo de falhas de conformidade com as especificações do Produto e que tais falhas sejam atribuídas a causas não controladas pela Synology. Para além disso, as garantias precedentes cessarão se (1) o Cliente desmontar o Produto excepto se tal for autorizado pela Synology; (2) o Cliente não implementar correcções, modificações, melhoramentos, aperfeiçoamentos ou outras actualizações disponibilizadas ao Cliente por parte da Synology; ou (3) o Cliente implementar, instalar ou utilizar qualquer correcção, modificação, melhoramento, aperfeiçoamento ou qualquer outra actualização disponibilizada por terceiros. A garantia definida na Secção 2.1 termina após a venda ou transferência do Produto por parte do Cliente a um terceiro.

**2.7 Renúncia de Garantias.** AS GARANTIAS, OBRIGAÇÕES E RESPONSABILIDADES DA SYNOLOGY E AS SOLUÇÕES DO CLIENTE DEFINIDAS NESTA GARANTIA SÃO EXCLUSIVAS E EM SUBSTITUIÇÃO DE, E O CLIENTE DESISTE, LIBERTA E RENUNCIA TODAS AS OUTRAS GARANTIAS, OBRIGAÇÕES E RESPONSABILIDADES DA SYNOLOGY E TODOS OS OUTROS DIREITOS, RECLAMAÇÕES E SOLUÇÕES DO CLIENTE CONTRA A SYNOLOGY, DE FORMA EXPRESSA OU IMPLÍCITA, RESULTANTES DA LEI OU DE OUTRA FORMA, RELACIONADAS COM O PRODUTO, DOCUMENTAÇÃO ANEXA OU SOFTWARE E QUAISQUER OUTROS ARTIGOS OU SERVIÇOS ENTREGUES COM ESTA GARANTIA, INCLUINDO, MAS NÃO LIMITADO A QUALQUER: (A) GARANTIA IMPLÍCITA DE COMERCIALIZAÇÃO OU ADEQUABILIDADE DE UM PROPÓSITO OU UTILIZAÇÃO PARTICULAR; (B) GARANTIA IMPLÍCITA RESULTANTE DE FLUXO DE DESEMPENHO, FLUXO DE NEGOCIAÇÃO OU UTILIZAÇÃO DE VENDA; (C) RECLAMAÇÃO DE INFRAÇÃO OU APROPRIAÇÃO ILÍCITA; OU (D) RECLAMAÇÃO DE PREJUÍZOS (QUER SEJA COM BASE EM NEGLIGÊNCIA, OBRIGAÇÃO LEGAL, OBRIGAÇÃO DO PRODUTO OU OUTRA TEORIA). A SYNOLOGY NÃO GARANTE E REJEITA ESPECIFICAMENTE QUALQUER RESPONSABILIDADE QUANTO AOS DADOS OU INFORMAÇÃO GUARDADA EM QUALQUER PRODUTO DA SYNOLOGY RELATIVAMENTE À SEGURANÇA E RISCO DE PERDA DE DADOS. A SYNOLOGY RECOMENDA QUE O

CLIENTE TOME PRECAUÇÕES ADEQUADAS PARA EFECTUAR CÓPIAS DE SEGURANÇA DOS DADOS ARMAZENADOS NO PRODUTO. ALGUNS ESTADOS/JURISDIÇÕES NÃO PERMITEM LIMITAÇÕES ÀS GARANTIAS IMPLÍCITAS, POR ISSO A LIMITAÇÃO ACIMA PODE NÃO SE APLICAR AO CLIENTE.

### **Secção 3. Limitações de Responsabilidade**

**3.1 Motivos de Força Maior.** A Synology não será responsável nem será considerado que esteja em falta relativamente a esta Garantia devido a qualquer atraso ou falha na execução ao abrigo desta Garantia como resultado de qualquer causa ou condição que esteja para além do controlo razoável (incluindo, sem limitações, qualquer actuação ou falta de actuação por parte do Cliente).

**3.2 Renúncia de Determinados Danos.** EM NENHUM CASO A SYNOLOGY OU OS SEUS FORNECEDORES PODEM SER RESPONSABILIZADOS PELO CUSTO RELATIVO A QUAISQUER DANOS OU RESPONSABILIDADES ACIDENTAIS, INDIRECTAS, ESPECIAIS, PUNITIVAS, CONSEQUENCIAIS OU SEMELHANTES (INCLUINDO, MAS NÃO LIMITADO A, PERDA DE DADOS, INFORMAÇÕES, RECEITAS, LUCROS OU NEGÓCIOS) RESULTANTES DA UTILIZAÇÃO OU IMPOSSIBILIDADE DE UTILIZAÇÃO DO PRODUTO, QUALQUER DOCUMENTAÇÃO ANEXA OU SOFTWARE E QUAISQUER OUTRAS MERCADORIAS OU SERVIÇOS FORNECIDOS AO ABRIGO ESTA GARANTIA, QUER TENHAM POR BASE CONTRATOS, PREJUÍZOS (INCLUINDO NEGLIGÊNCIA), OBRIGAÇÃO LEGAL OU QUALQUER OUTRA TEORIA, MESMO QUE A SYNOLOGY TENHA SIDO AVISADA DA POSSIBILIDADE DE TAIS DANOS.

**3.3 Limitação de Responsabilidade.** A RESPONSABILIDADE DA SYNOLOGY E DOS SEUS FORNECEDORES RESULTANTES OU RELACIONADAS COM A UTILIZAÇÃO OU IMPOSSIBILIDADE DE UTILIZAÇÃO DO PRODUTO, QUALQUER DOCUMENTAÇÃO ASSOCIADA OU SOFTWARE E QUAISQUER OUTRAS MERCADORIAS E SERVIÇOS FORNECIDOS AO ABRIGO DESTA GARANTIA, É LIMITADA AO VALOR PAGO EFECTIVAMENTE PELO CLIENTE PELO PRODUTO, INDEPENDENTEMENTE DO VALOR DOS DADOS EM QUE O CLIENTE POSSA INCORRER E SEJA COM BASE EM CONTRATOS, PREJUÍZOS (INCLUINDO NEGLIGÊNCIA), OBRIGAÇÃO LEGAL OU QUALQUER OUTRA TEORIA. A renúncia precedente de certos danos e limitação de responsabilidade serão aplicadas até à máxima extensão permitida pela lei aplicável. A legislação de alguns estados/países não permite a exclusão ou limitação de certos danos. Até ao limite em que essas leis possam ser aplicadas ao Produto, as exclusões e limitações definidas acima podem não ser aplicadas ao Cliente.

### **Secção 4. Diversos**

**4.1 Direitos de Propriedade.** O Produto, bem como qualquer Software associado e documentação fornecida com o Produto inclui direitos proprietários e direitos de propriedade intelectual da Synology e dos seus licenciadores e fornecedores terceiros. A Synology possui e reserva todos os direitos, títulos e interesses nos direitos de propriedade intelectual do Produto e nenhum título ou propriedade de quaisquer direitos de propriedade intelectual do/ou no Produto ou qualquer Software associado, documentação e outros artigos disponibilizados ao abrigo desta Garantia é transferido para o Cliente ao abrigo desta Garantia. O Cliente irá (a) cumprir os termos e condições do acordo de licenciamento do utilizador final da Synology que acompanha o Software fornecido pela Synology ou por um distribuidor ou revendedor autorizado da Synology; e (b) não irá tentar efectuar engenharia inversa de qualquer Produto ou Software associado nem se apropriar

ilicitamente, contornar ou violar qualquer um dos direitos de propriedade intelectual da Synology.

**4.2 Transferência de Direitos.** O Cliente não irá transferir nenhum dos seus direitos ao abrigo desta Garantia, directamente, através da lei ou de outra forma, sem o consentimento prévio por escrito da Synology.

**4.3 Sem Termos Adicionais.** Excepto se expressamente permitido por esta Garantia, nenhuma das partes será limitada e cada parte se opõe a, em qualquer termo, condição ou outro fornecimento que seja incompatível com as condições desta Garantia que seja feita pela outra parte em qualquer ordem de compra, recibo, aceitação, confirmação, correspondência ou de outra forma, excepto se cada parte acordar especificamente com tais condições por escrito. Para além disso, se esta Garantia estiver em conflito com quaisquer termos ou condições de qualquer outro acordo efectuado pelas partes, em relação ao Produto, esta Garantia irá prevalecer, excepto se o outro acordo referenciar especificamente as secções desta Garantia às quais este se sobrepõe.

**4.4 Legislação Aplicável.** Excepto se tal for proibido por legislação local, esta Garantia é regida pelas leis do Estado de Washington, E.U.A sem ter em conta qualquer conflito ao oposto dos princípios da lei. A Convenção das N.U. acerca de Contratos para a Venda Internacional de Mercadorias de 1980 ou sua sucessora não é por isso aplicável.

**4.5 Resolução de Conflitos.** Qualquer litígio, controvérsia ou reclamação resultante ou relacionada com este Produto, com o Software ou serviços disponibilizados pela Synology relativamente ao Produto ou à relação entre Clientes residentes nos Estados Unidos e a Synology será resolvido exclusivamente e por último por arbitragem ao abrigo das leis comerciais actuais da Associação Americana de Arbitragem, excepto se for declarado o contrário em baixo. A arbitragem será conduzida perante um único árbitro e será exclusivamente limitada ao litígio entre o Cliente e a Synology. A arbitragem, ou qualquer parte dela, não será consolidada com qualquer outra arbitragem e não será conduzida numa base de classes ou ação de classes. A arbitragem terá lugar em King County, Washington, nos E.U.A., através da apresentação de documentos, por telefone, pela Internet ou pessoalmente, como determinado pelo árbitro na petição das partes. A parte prevalecente em qualquer arbitragem ou acção legal que ocorra nos Estados Unidos ou outra forma, deve receber todos os custos e honorários razoáveis de advogados, incluindo qualquer taxa de arbitragem paga pela parte prevalecente. Qualquer decisão assumida nestes procedimentos de arbitragem será definitiva e comprometerá as partes e, a partir daí, o parecer

pode ser apresentado em tribunal de jurisdição competente. O Cliente compreende que, na ausência desta provisão, o Cliente terá o direito de litigar em tal litígio, controvérsia ou reclamação num tribunal, incluindo o direito de litigar reclamações numa base de classes ou acção de classes e o Cliente expressamente e com conhecimento renuncia a esses direitos e concorda com a resolução de litígios através da arbitragem obrigatória de acordo com as condições expressas nesta Secção 4.5. Para Clientes não residentes nos Estados Unidos, qualquer litígio, controvérsia ou reclamação descrita nesta secção deve ser resolvida por último por arbitragem conduzida por três árbitros neutros de acordo com os procedimentos da Lei de Arbitragem da República da China e regras de execução relacionadas. A arbitragem deverá ser efectuada em Taipei, Taiwan, República da China e os procedimentos da arbitragem devem ser conduzidos em Inglês ou, se ambas as partes assim o acordarem, em Chinês Mandarim. A decisão da arbitragem será final e vinculativa para as partes e pode ser imposta em qualquer tribunal com jurisdição. Nada nesta secção deve ser considerado para proibir ou restringir a Synology de procurar a redução obrigatória da procura por outros direitos e soluções que possa ter perante a lei ou equidade para qualquer quebra tratada ou actual ou qualquer provisão desta Garantia relativamente a quaisquer direitos de propriedade intelectual da Synology.

**4.6 Honorários de Advogados** Em qualquer arbitragem, mediação ou qualquer outra acção legal ou procedimento para garantir os direitos ou soluções relativas a esta Garantia, a parte prevalecente terá o direito de recuperar, para além de qualquer outra indemnização, custos e honorários de advogados razoáveis.

**4.7 Restrições de Exportação.** Você reconhece que o Produto pode estar sujeito às restrições de exportação dos E.U.A. Você irá cumprir as leis aplicáveis e regulamentos que se apliquem ao Produto, incluindo, sem limitações os Regulamentos da Administração de Exportação dos E.U.A.

**4.8 Desvinculação.** Se qualquer provisão desta Garantia for conduzida por um tribunal de jurisdição competente relativamente à ilegalidade, invalidade ou inexigibilidade, a parte restante desta Garantia permanecerá no seu efeito e aplicação total.

**4.9 Acordo Total.** Esta Garantia Constitui o acordo total e substitui todo e qualquer acordo anterior, entre a Synology e o Cliente, relativamente à matéria aqui abordada. Nenhuma emenda, modificação ou abdicação de quaisquer das provisões desta Garantia será válida, excepto se tal for expresso num documento escrito assinado pela parte envolvida aqui.

**Nota:** Se existirem quaisquer discrepâncias ou inconsistências no sentido entre a versão em Inglês e a versão em qualquer outro idioma, deve prevalecer a versão em Inglês.