



Synology DiskStation DS718+

Guia de instalação de hardware

Índice

Capítulo 1: Antes de começar

Conteúdo da embalagem.....	3
Visão Geral da Synology DiskStation.....	4
Instruções de segurança.....	5

Capítulo 2: Configuração de hardware

Ferramentas e peças para a instalação de unidades.....	6
Instalar unidades.....	6
Iniciar a DiskStation.....	8
Adicionar um módulo de memória à DiskStation.....	9

Capítulo 3: Instalar o DSM na DiskStation

Instalar o DSM com o Web Assistant.....	12
Saiba mais.....	12

Anexo A: Especificações

Anexo B: Tabela de Indicadores LED

Antes de começar

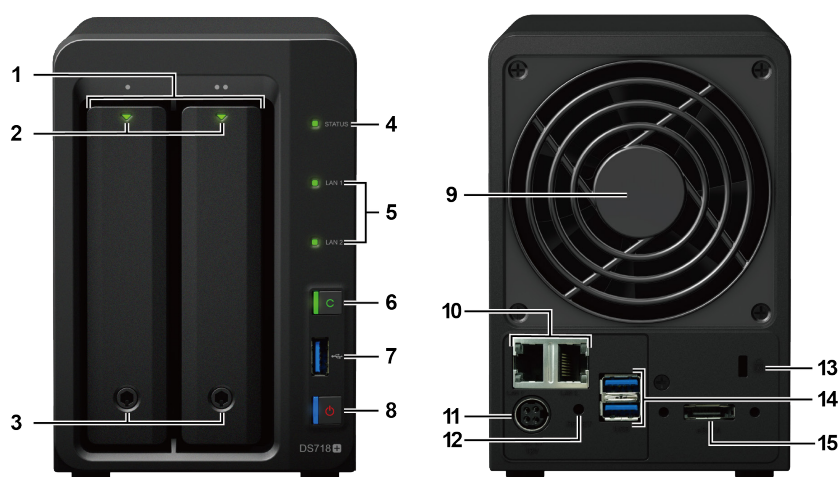
Obrigado por adquirir este produto da Synology! Antes de configurar a nova DiskStation, verifique o conteúdo da embalagem para confirmar se recebeu os itens abaixo. Além disso, certifique-se de que lê cuidadosamente as instruções de segurança para evitar danos físicos ou na DiskStation.

Nota: todas as imagens abaixo servem apenas fins ilustrativos, e podem ser diferentes do produto efetivo.

Conteúdo da embalagem

Unidade principal x 1		Cabo de alimentação CA x 1
		
		Adaptador de corrente CA x 1 
Parafusos para discos rígidos de 2,5" x 10	Chave para tabuleiro de disco rígido x 2	Cabo RJ-45 LAN x 2
		


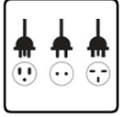
Visão Geral da Synology DiskStation



N.º	Nome do artigo	Localização	Descrição
1	Tabuleiro de unidade	Painel frontal	Instale as unidades (unidades de disco rígido ou unidades de estado sólido) aqui.
2	Indicador de estado da unidade		Exibe o estado das unidades instaladas. Para obter mais informações, consulte "Anexo B: Tabela de Indicadores LED".
3	Bloqueio do tabuleiro de unidade		Bloqueie ou desbloqueie tabuleiros de unidade.
4	Indicador de estado		Exibe o estado do sistema. Para obter mais informações, consulte "Anexo B: Tabela de Indicadores LED".
5	Indicador LAN		Exibe o estado da ligação de rede. Para obter mais informações, consulte "Anexo B: Tabela de Indicadores LED".
6	Botão Copy		Acende-se quando se liga a um dispositivo USB (por exemplo, câmara digital, disco flash USB, etc.). Prima o botão copy para copiar dados do dispositivo USB ligado para as unidades internas.
7	Porta USB 3.0		Ligue aqui os discos rígidos externos, impressoras USB ou outros dispositivos USB à sua DiskStation.
8	Botão de energia		1. Prima para ligar a DiskStation. 2. Para desligar a DiskStation, prima e mantenha premido até ouvir um sinal sonoro e o LED de Energia começar a piscar.
9	Ventoinha	Painel posterior	Dissipa o calor em excesso e arrefece o sistema. Se a ventoinha avariar, a DiskStation emite um sinal sonoro.
10	Porta LAN		Ligue aqui o cabo de rede.
11	Porta de energia		Ligue aqui o adaptador de corrente CA.
12	Botão RESET		1. Prima sem soltar até ouvir um sinal sonoro para restaurar o endereço IP, o DNS Server e a palavra-passe predefinidos para a conta admin . 2. Prima sem soltar até ouvir um sinal sonoro e, em seguida, prima sem soltar novamente até ouvir três sinais sonoros para regressar ao estado "Não Instalado" da DiskStation, para que seja possível reinstalar o DiskStation Manager (DSM).
13	Kensington Ranhura de segurança		Encaixe um cadeado de segurança Kensington aqui.
14	Porta USB 3.0		Ligue aqui os discos rígidos externos, impressoras USB ou outros dispositivos USB à sua DiskStation.
15	Porta eSATA		Ligue aqui a unidade de expansão Synology ¹ .

¹ Para obter mais informações sobre a unidade de expansão Synology suportada pela DiskStation, visite www.synology.com.

Instruções de segurança

	Mantenha afastado da luz solar direta e de produtos químicos. Certifique-se de que a zona ambiente não está sujeita a alterações bruscas de temperatura ou humidade.
	Coloque sempre o produto com o lado correto para cima.
	Não coloque perto de qualquer tipo de líquido.
	Antes de proceder à limpeza, desligue o cabo de alimentação. Limpe com toalhas de papel húmidas. Não utilize produtos de limpeza químicos nem em forma de aerossol.
	Para evitar que o aparelho possa cair, não coloque em carrinhos nem em qualquer superfície instável.
	O cabo de alimentação deve ser ligado a uma fonte de alimentação de tensão correta. Certifique-se de que a corrente CA fornecida é a correta e é estável.
	Para desligar toda a corrente elétrica do aparelho, certifique-se de que todos os cabos de alimentação estão desligados da fonte de alimentação.
	Risco de explosão se a bateria for substituída por uma bateria de tipo incorreto. Elimine as baterias usadas de forma adequada.

Configuração de hardware

Ferramentas e peças para a instalação de unidades

- Uma chave de parafusos (apenas para unidades de 2,5")
- Pelo menos uma unidade SATA de 3,5" ou 2,5" (visite www.synology.com para modelos de unidades compatíveis)

Aviso: Se instalar uma unidade que contenha dados, o sistema irá formatar a unidade e apagar todos os dados existentes. Proceda a uma cópia de segurança de todos os dados importantes antes de instalar.

Instalar unidades

- 1 Pressione a parte inferior do tabuleiro do disco rígido para fazer levantar a pega.



- 2 Puxe o manípulo do disco rígido na direção indicada abaixo para remover o tabuleiro do disco rígido.

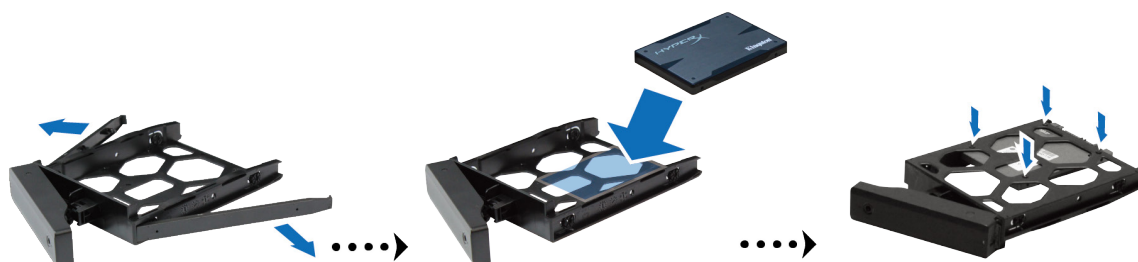


3 Carregue as unidades nos tabuleiros da unidade.

- **Para unidades de 3,5":** Retire os painéis de segurança das laterais do tabuleiro da unidade. Coloque a unidade no tabuleiro de unidade. Depois volte a inserir os painéis de segurança, para a unidade ficar na devida posição.



- **Para unidades de 2,5":** Retire os painéis de segurança das laterais do tabuleiro de unidade e guarde-os num local seguro. Coloque a unidade na área azul (mostrada abaixo) do tabuleiro da unidade. Rode o tabuleiro ao contrário e aperte os parafusos para segurar a unidade no lugar.



4 Introduza o tabuleiro carregado com o disco rígido no respetivo compartimento vazio.



Nota: Certifique-se de que o tabuleiro é pressionado até ao fundo. Caso contrário, é possível que a unidade não funcione devidamente.

5 Pressione a pega até ficar alinhada com o painel frontal, para manter o tabuleiro do disco rígido na devida posição.

- 6 Insira a chave do tabuleiro de disco rígido na respetiva fechadura, rode-a para a direita (até à posição "I") para bloquear o manípulo do tabuleiro do disco rígido e, em seguida, retire a chave.



- 7 Repita os passos acima para montar as outras unidades que preparou.
8 As unidades estão numeradas tal como é mostrado abaixo.



Nota: se pretender criar um volume RAID, recomendamos que todas as unidades instaladas tenham a mesma capacidade para maximizar a utilização da capacidade das unidades.

Iniciar a DiskStation

- 1 Utilize o cabo LAN para ligar a DiskStation ao switch, router ou hub.



- 2 Ligue o adaptador AC à porta de energia da DiskStation. Ligue uma extremidade do cabo de alimentação AC ao adaptador de corrente AC e a outra extremidade à tomada de corrente.



- 3 Prima o botão de energia.



Parabéns! A DiskStation está online e pode ser detetada por um computador da rede.

Adicionar um módulo de memória à DiskStation

O módulo opcional de memória Synology foi concebido para expandir a memória da DiskStation. Siga os passos abaixo para instalar, verificar ou remover um módulo de memória da DiskStation.

Para instalar um módulo de memória:

- 1 Desligue a DiskStation. Desligue todos os cabos ligados à DiskStation para evitar possíveis danos.
- 2 Os encaixes de memória encontram-se no interior da DiskStation, no lado direito.
- 3 Remova os dois tabuleiros do disco rígido dos dois compartimentos de unidade. Verá um encaixe de módulo vazio para expandir a memória.

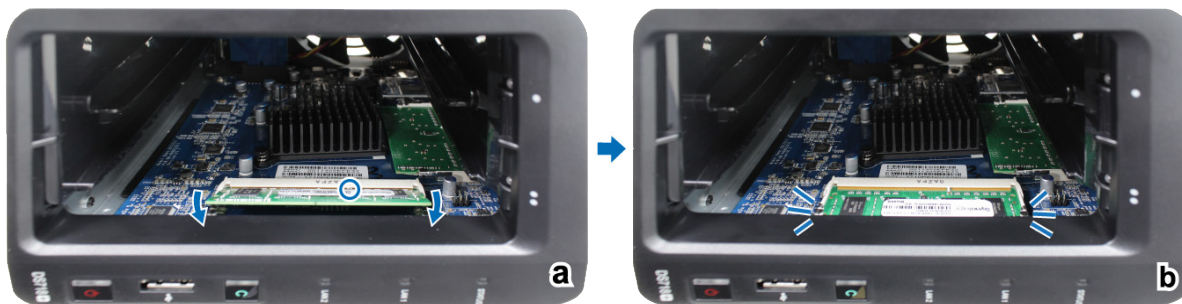


Importante:

1. Quando remover os tabuleiros de unidade, vai expor componentes internos sensíveis. Evite tocar em algo para além da montagem da memória quando remover ou adicionar um módulo de memória.
2. Não remova o módulo de memória pré-instalado para evitar a anulação da garantia do produto.

4 Insira o novo módulo de memória no encaixe vazio:

- a** Alinhe a ranhura nos contactos dourados do módulo de memória com a ranhura no encaixe vazio. Insira o módulo de memória no encaixe: Certifique-se de que o módulo fica bem inserido.
- b** Empurre o módulo de memória com alguma pressão, até ouvir um clique.



Importante: Segure o módulo de memória pela extremidade e não toque nos contactos dourados.

Nota: A Synology não oferece garantia completa dos produtos nem suporte técnico caso seja utilizado um módulo de memória de outras marcas que não a Synology para atualização da memória.

5 Insira os dois tabuleiros do disco rígido nos respetivos compartimentos.

6 Volte a ligar os cabos removidos no passo 1 e mantenha premido o botão de energia para ligar a DiskStation.

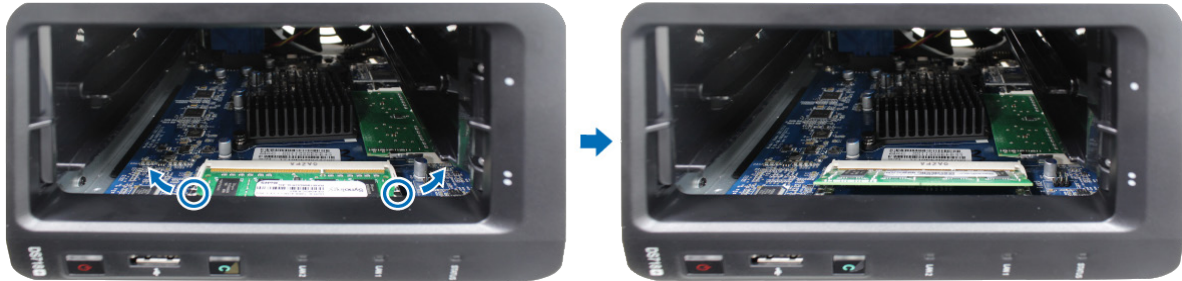
Para garantir que a DiskStation reconhece a nova capacidade de memória:

- 1 Instale o DiskStation Manager (DSM). Consulte o capítulo seguinte para obter mais informações.
- 2 Inicie sessão no DSM como **admin** ou como um utilizador pertencente ao grupo **administrators**.
- 3 Verifique a **Memória física total** em **Painel de controlo > Centro de informações**.

Se a DiskStation não reconhecer a memória ou não arrancar corretamente, certifique-se de que o módulo de memória está instalado da forma correta.

Para remover o módulo de memória:

- 1 Siga os passos 1 e 2 da secção “Para instalar o módulo de memória” para encerrar a DiskStation, desligue os cabos e, em seguida, remova os dois tabuleiros do disco rígido.
- 2 Empurre para fora as alavancas de ambos os lados do módulo de memória. O módulo de memória desprende-se do encaixe.



- 3 Segure o módulo de memória pelas ranhuras e retire-o do encaixe.
- 4 Insira os tabuleiros do disco rígido nos respetivos compartimentos.
- 5 Volte a ligar os cabos que retirou no passo 1. Agora poderá ligar a DiskStation.

Instalar o DSM na DiskStation

Após a conclusão da configuração de hardware, instale o DiskStation Manager (DSM) (sistema operativo da Synology baseado num navegador) na DiskStation.

Instalar o DSM com o Web Assistant

A DiskStation é fornecida com uma ferramenta integrada chamada **Web Assistant** que o ajuda a transferir a última versão do DSM da Internet e a instalá-la na DiskStation. Para utilizar o Web Assistant, siga os passos abaixo.

- 1 Ligue a DiskStation.
- 2 Abra um navegador num computador ligado à mesma rede da DiskStation.
- 3 Introduza um dos seguintes endereços na barra de endereços do navegador:
 - a find.synology.com
 - b diskstation:5000
- 4 O Web Assistant é iniciado no navegador da Web. Irá procurar e encontrar a DiskStation na rede local. O estado da DiskStation deverá ser **Não instalada**.



- 5 Clique em **Ligar** para iniciar o processo de configuração e siga as instruções no ecrã.

Nota:

1. A DiskStation deve estar ligada à Internet para instalar o DSM com o Web Assistant.
2. Navegadores sugeridos: Chrome, Firefox.
3. A DiskStation e o computador têm de pertencer à mesma rede local.

Saiba mais

Parabéns! A DiskStation está agora pronta a funcionar. Para mais informações ou para recursos online acerca da DiskStation, visite www.synology.com.

Especificações

Item	DS718+
Tipo de Unidade Compatível	3,5" / 2,5" SATA x 2
Capacidade Total Interna Máxima	20 TB (2 HDD de 10 TB)
Portas externas	<ul style="list-style-type: none"> • USB 3.0 x 3 • eSATA x 1
Portas LAN	1GbE (RJ-45) x 2
Tamanho (A x L x P) (mm)	157 x 103,5 x 232
Peso (kg)	1,74
Clientes suportados	<ul style="list-style-type: none"> • Windows 7 e posterior • Mac OS X 10.10 e posterior
Sistemas de ficheiros	<ul style="list-style-type: none"> • Interno: Btrfs, ext4 • Externo: Btrfs, ext4, ext3, FAT, NTFS, HFS+, exFAT¹
Tipos de RAID Suportados	<ul style="list-style-type: none"> • Basic • JBOD • RAID 0 • RAID 1 • Synology Hybrid Raid (tolerância de falha de 1 disco)
Certificações de agências	• FCC Classe B • CE Classe B • BSMI Classe B
Hibernação da Unidade de disco rígido (HDD)	Sim
Ligar/desligar por agendamento	Sim
Reativação por LAN	Sim
Localização de idiomas	<ul style="list-style-type: none"> • English • Deutsch • Français • Italiano • Español • Dansk • Norsk • Svensk • Nederlands • Русский • Polski • Magyar • Português do Brasil • Português Europeu • Türkçe • Český • 日本語 • 한국어 • 繁體中文 • 简体中文
Requisitos de ambiente	<ul style="list-style-type: none"> • Tensão da linha: 100 V a 240 V CA • Frequência: 50/60Hz • Temperatura de funcionamento: 40 a 104°F (5 a 40°C) • Temperatura de armazenamento: -5 a 140°F (-20 a 60°C) • Humidade relativa: 5% a 95% HR

Nota: as especificações do modelo estão sujeitas a alteração sem aviso prévio. Aceda a www.synology.com para obter as informações mais recentes.

¹ O suporte para exFAT pode ser ativado após a compra e transferência do exFAT Access no Centro de pacotes.

Tabela de Indicadores LED

Indicador LED	Cor	Estado	Descrição
Indicador de estado da unidade (no tabuleiro)	Verde	Estático	Unidade preparada e inativa
		Intermitente	A aceder à unidade
	Laranja	Estático	Erro de unidade/Porta desativada ¹
	Desligado		Sem unidade interna
ESTADO	Verde	Estático	Volume normal
	Laranja	Intermitente	Volume degradado/Volume avariado
			O volume não foi criado
			DSM não instalado
	Desligado		Hibernação da Unidade de disco rígido (HDD)
LAN frontal	Verde	Estático	Rede ligada
		Intermitente	Rede ativa
	Desligado		Sem rede
Botão Copy ²	Verde	Estático	Dispositivo detetado
		Intermitente	A copiar dados
	Desligado		Nenhum dispositivo ligado
Energia	Azul	Estático	Ligado
		Intermitente	A arrancar/A encerrar
	Desligado		Desligado
LAN Traseira (no lado superior do conector)	Verde	Estático	Rede ligada
		Intermitente	Rede ativa
	Desligado		Sem rede
LAN Traseira (no lado inferior do conector)	Verde	Estático	Ligação Gigabit
	Laranja	Estático	Ligação de 100 Mbps
	Desligado		Ligação de 10 Mbps / Sem rede

Nota: as especificações do modelo estão sujeitas a alteração sem aviso prévio. Aceda a www.synology.com para obter as informações mais recentes.

¹ Experimente reiniciar a DiskStation ou reintroduzir a(s) unidade(s) e, em seguida, execute a ferramenta de diagnóstico HDD/SSD do fabricante para verificar o estado de funcionamento da(s) unidade(s). Se conseguir iniciar a sessão no DSM, execute o teste S.M.A.R.T. integrado, para analisar a(s) unidade(s). Se o problema persistir, contacte o Suporte Técnico Synology para ajuda.

² Para modelos com botão Copy, o pacote USB Copy está instalado no DSM por predefinição.

SYNOLOGY INC. ACORDO DE LICENÇA DE UTILIZADOR FINAL

IMPORTANTE – LER CUIDADOSAMENTE: ESTE ACORDO DE LICENÇA DE UTILIZADOR FINAL ("EULA") É UM ACORDO LEGAL ENTRE SI (QUER UMA ENTIDADE INDIVIDUAL OU LEGAL) E A SYNOLOGY, INC. ("SYNOLOGY") PARA O SOFTWARE SYNOLOGY INSTALADO NO PRODUTO SYNOLOGY ADQUIRIDO POR SI (O "PRODUTO"), OU TRANSFERIDO LEGALMENTE A PARTIR DE [WWW.SYNOLOGY.COM](http://www.synology.com), OU DE QUALQUER OUTRO CANAL FORNECIDO PELA SYNOLOGY ("SOFTWARE").

CONCORDA SEGUIR OS TERMOS DESTES EULA AO UTILIZAR OS PRODUTOS QUE CONTENHAM O SOFTWARE, INSTALAR O SOFTWARE NOS PRODUTOS OU O DISPOSITIVO LIGADO AOS PRODUTOS. SE NÃO CONCORDA COM OS TERMOS DESTES EULA, NÃO USE OS PRODUTOS QUE CONTÊM O SOFTWARE NEM TRANSFIRA O SOFTWARE DE [WWW.SYNOLOGY.COM](http://www.synology.com) OU QUALQUER OUTRO CANAL FORNECIDO PELA SYNOLOGY. AO INVÉS, PODE DEVOLVER O PRODUTO AO REVENDEDOR ONDE O ADQUIRIU PARA OBTER UM REEMBOLSO, DE ACORDO COM A POLÍTICA APLICÁVEL DE DEVOLUÇÕES DO REVENDEDOR.

Secção 1. Licença de Software Limitada. Sujeito aos termos e condições deste EULA, a Synology garante-lhe uma licença limitada, não exclusiva, não transferível e pessoal para instalar, executar e utilizar uma cópia do Software carregado no Produto ou no seu dispositivo ligado ao Produto, exclusivamente relativo à sua utilização autorizada do Produto.

Secção 2. Documentação. Pode fazer e utilizar um número de cópias razoável de qualquer documentação disponibilizada com o Software; tais cópias serão apenas utilizadas para questões internas relacionadas com o negócio e não podem ser republicadas ou redistribuídas (seja em cópias em papel ou em formato eletrónico) a entidades terceiras.

Secção 3. Cópia de Segurança. Pode fazer um número razoável de cópias do Software apenas para efeitos de segurança e arquivamento.

Secção 4. Atualizações. Qualquer software que lhe seja fornecido pela Synology ou disponibilizado no website da Synology em www.synology.com ("Website") ou qualquer outro canal fornecido pela Synology que atualize ou complemente o Software original, está abrangido por este EULA, exceto se forem disponibilizados termos de licenciamento independentes com tais atualizações ou suplementos, nesse caso, tais termos independentes terão efeitos.

Secção 5. Limitações da Licença. A licença definida nas Secções 1, 2 e 3 aplica-se apenas até à extensão do que tenha encomendado e pago pelo Produto e declara todos os seus direitos relativos ao Software. A Synology reserva todos os direitos que não lhe foram concedidos expressamente neste EULA. Sem limitar o disposto acima, o utilizador não irá autorizar ou permitir a terceiros o seguinte: (a) utilizar o Software para qualquer propósito que não esteja ligado ao Produto; (b) licenciar, distribuir, alugar, arrendar, transferir, atribuir ou dispor do Software de qualquer outra forma; (c) efetuar engenharia inversa, descompilar, desmontar ou tentar descobrir o código fonte para identificar segredos comerciais relacionados com o Software, exceto e apenas até à extensão permitida por uma lei aplicável apesar dessa limitação; (d) adaptar, modificar, alterar, traduzir ou criar qualquer trabalho derivativo do Software; (e) remover, alterar ou ocultar qualquer aviso de direitos de autor ou direitos de propriedade presentes no Software ou no Produto; ou (f) contornar ou tentar contornar quaisquer métodos empregues pela Synology para controlar o acesso aos componentes, funcionalidades ou funções do Produto ou do Software. Sujeito às limitações especificadas na presente Secção 5, não proibimos que forneça quaisquer serviços alojados por produtos Synology a terceiros para fins comerciais.

Secção 6. Fonte Aberta. O Software pode conter componentes licenciados à Synology sobre a GNU General Public License ("Componentes GPL"), disponíveis atualmente em <http://www.gnu.org/licenses/gpl.html>. Os

termos da GPL irão controlar exclusivamente os Componentes GPL até ao ponto em que este EULA entre em conflito com os requisitos da GPL relativamente à utilização dos componentes GPL e, nesse caso, o utilizador concorda ser abrangido pelo GPL relativamente à utilização de tais componentes.

Secção 7. Auditoria. A Synology terá o direito de auditar o seu cumprimento dos termos deste EULA. Concorde em permitir o acesso da Synology às suas instalações, equipamentos, livros, registos e documentos e também em colaborar de forma razoável com a Synology para facilitar tal auditoria pela Synology ou pelo agente autorizado pela Synology.

Secção 8. Propriedade. O Software é propriedade valiosa da Synology e dos seus licenciadores e está protegido pelos direitos de autor e outras leis e acordos de propriedade intelectual. A Synology ou os seus licenciadores possuem todos os direitos, títulos e interesses em e para o Software, incluindo mas não limitado aos direitos de autor e quaisquer outros direitos de propriedade intelectual.

Secção 9. Garantia Limitada. A Synology fornece uma garantia limitada de que o Software irá estar substancialmente conforme as especificações publicadas pela Synology para o Software, caso existam, ou conforme definido no Website, durante o período exigido pela lei local. A Synology irá efetuar esforços comercialmente razoáveis para, em cumprimento com o descrito, corrigir qualquer não conformidade do Software ou a substituir qualquer Software que não cumpra com a garantia precedente, desde que dê conhecimento por escrito à Synology de tal não conformidade durante o período de garantia. A garantia precedente não se aplica a não conformidades resultantes de: (w) utilização, reprodução, distribuição ou divulgação que não estejam em conformidade com este EULA; (x) qualquer personalização, modificação ou outro tipo de alteração do Software por parte de alguém que não a Synology; (y) combinação do Software com qualquer produto, serviços ou outros itens disponibilizados por alguém que não a Synology; ou (z) no incumprimento por sua parte deste EULA.

Secção 10. Suporte. Durante o período especificado na Secção 9, a Synology irá disponibilizar-lhe os serviços de suporte. Após o término do período aplicável, pode estar disponível suporte para o Software por parte da Synology, através de um pedido por escrito.

Secção 11. Renúncia de Garantias. EXCETO SE EXPRESSAMENTE DEFINIDO ACIMA, O SOFTWARE É FORNECIDO "CONFORME ESTÁ" E COM TODOS OS ERROS. A SYNOLOGY E OS SEUS FORNECEDORES RENUNCIAM ASSIM A TODAS AS OUTRAS GARANTIAS, EXPRESSAS, IMPLÍCITAS OU ESTATUTÁRIAS, DERIVADAS DA LEI OU DE OUTRO MODO, INCLUINDO MAS NÃO LIMITADO A QUALQUER GARANTIA IMPLÍCITAS DE COMERCIALIZAÇÃO, ADEQUACIDADE PARA UMA FINALIDADE ESPECÍFICA OU USO, TÍTULO E NÃO INFRAÇÃO, EM RELAÇÃO AO SOFTWARE. SEM

LIMITAR OS PONTOS ACIMA INDICADOS, A SYNOLOGY NÃO GARANTE QUE O SOFTWARE SEJA LIVRE DE FALHAS, ERROS, VÍRUS OU DE OUTROS DEFEITOS.

Secção 12. Renúncia de Determinados Danos. EM NENHUM CASO A SYNOLOGY OU OS SEUS LICENCIADORES PODEM SER RESPONSABILIZADOS POR QUAISQUER DANOS OU RESPONSABILIDADES ACIDENTAIS, INDIRETOS, ESPECIAIS, PUNITIVOS, CONSEQUENCIAIS OU SEMELHANTES (INCLUINDO, MAS NÃO LIMITADO A, PERDA DE DADOS, INFORMAÇÕES, RECEITAS, LUCROS OU NEGÓCIOS) RESULTANTES DA UTILIZAÇÃO DE OU IMPOSSIBILIDADE DE UTILIZAÇÃO DO SOFTWARE OU DE OUTRA FORMA EM LIGAÇÃO A ESTE EULA OU O SOFTWARE, QUER TENHA POR BASE CONTRATOS, PREJUÍZOS (INCLUINDO NEGLIGÊNCIA), OBRIGAÇÃO LEGAL OU QUALQUER OUTRA TEORIA, MESMO QUE A SYNOLOGY TENHA SIDO AVISADA DA POSSIBILIDADE DE TAIS DANOS.

Secção 13. Limitação de Responsabilidade. A RESPONSABILIDADE DA SYNOLOGY E DOS SEUS FORNECEDORES, RESULTANTE OU RELACIONADA COM A UTILIZAÇÃO DE OU IMPOSSIBILIDADE DE UTILIZAÇÃO DO SOFTWARE OU DE OUTRA FORMA RELACIONADA OU AO ABRIGO DESTE EULA OU DO SOFTWARE, ESTÁ LIMITADA AO VALOR EFETIVAMENTE PAGO POR SI PELO PRODUTO, INDEPENDENTEMENTE DOS DANOS QUE POSSAM RESULTAR E QUER SEJAM BASEADOS EM CONTRATOS, PREJUÍZOS (INCLUINDO NEGLIGÊNCIA), OBRIGAÇÃO LEGAL OU QUALQUER OUTRA TEORIA. A renúncia precedente de garantias e a renúncia de certos danos e limitação de responsabilidade serão aplicadas até à máxima extensão permitida pela lei aplicável. A legislação de alguns estados/jurisdições não permite a exclusão de garantias implícitas ou a exclusão ou limitação de certos danos. Até ao limite em que essas leis possam ser aplicadas a este EULA, as exclusões e limitações definidas acima podem não ser aplicadas a si.

Secção 14. Restrições de Exportação. Reconhece que o Software está sujeito às restrições de exportação dos E.U.A. Concorde com o cumprimento das leis aplicáveis e regulamentos que se apliquem ao Software, incluindo, sem limitações, os Regulamentos da Administração de Exportação dos E.U.A.

Secção 15. Término. Sem prejuízo de quaisquer outros direitos, a Synology pode rescindir este EULA se não cumprir todos os termos e condições contidas no mesmo. Nesse caso, deve terminar a utilização do Software e destruir todas as cópias do Software e de todos os seus componentes.

Secção 16. Atribuição. Não pode transferir ou atribuir os seus direitos constantes neste EULA a qualquer terceiro. Tal

transferência ou atribuição dos direitos em violação da restrição precedente implica a cessação.

Secção 17. Legislação Aplicável. Exceto se tal for proibido por legislação local, este EULA é regido e interpretado de acordo com as leis da República da China (R.O.C. ou Taiwan) sem ter em conta qualquer conflito ao oposto dos princípios da lei.

Secção 18. Resolução de Litígios. Qualquer disputa, controvérsia ou reclamação que surja de ou relacionada com este EULA será resolvido exclusiva e finalmente por arbitragem, realizada por três árbitros imparciais, de acordo com os procedimentos da Lei de Arbitragem da R.O.C. e respetivas regras de execução. Nesses casos, a arbitragem será exclusivamente limitada ao litígio entre si e a Synology. A arbitragem, ou qualquer parte dela, não será consolidada com qualquer outra arbitragem e não será conduzida numa base de classes ou ação de classes. A arbitragem deverá ser efetuada em Taipei, Taiwan, República da China e os procedimentos da arbitragem devem ser conduzidos em Inglês ou, se ambas as partes assim o acordarem, em Chinês Mandarim. A decisão da arbitragem será final e vinculativa para as partes e pode ser imposta em qualquer tribunal com jurisdição. Compreende que, na ausência desta provisão, terá o direito de litigar em tal litígio, controvérsia ou reclamação num tribunal, incluindo o direito de litigar reclamações numa base de classes ou ação de classes e expressamente e com conhecimento renuncia a esses direitos e concorda com a resolução de litígios através da arbitragem obrigatória de acordo com as condições expressas nesta Secção 18. Nada nesta secção deve ser considerado para proibir ou restringir a Synology de procurar a redução obrigatória da procura por outros direitos e soluções que possa ter perante a lei ou equidade para qualquer quebra tratada ou atual ou qualquer provisão deste EULA relacionado com quaisquer direitos de propriedade intelectual da Synology.

Secção 19. Honorários de Advogados. Em qualquer arbitragem, mediação ou qualquer outra ação legal ou procedimento para garantir os direitos ou soluções relativas a este EULA, a parte prevalecente terá o direito de recuperar, para além de qualquer outra indemnização, custos e honorários de advogados razoáveis.

Secção 20. Divisibilidade. Se qualquer provisão deste EULA for conduzida por um tribunal de jurisdição competente relativamente à ilegalidade, invalidade ou impraticabilidade, a parte restante deste EULA permanecerá no seu efeito e aplicação total.

Secção 21. Acordo Total. Este EULA apresenta o acordo total entre si e a Synology relativamente ao Software e o tema abordado e anula todos os acordos e entendimentos, quer sejam escritos ou orais. Nenhuma emenda, modificação ou abdicação de quaisquer das provisões deste EULA será válida, exceto se tal for expresso num documento escrito assinado pela parte aqui envolvida.

SYNOLOGY, INC. GARANTIA LIMITADA DE PRODUTO

ESTA GARANTIA LIMITADA ("GARANTIA") É APLICÁVEL AOS PRODUTOS (CONFORME DEFINIDO EM BAIXO) DA SYNOLOGY, INC. E SUAS FILIAIS, INCLUINDO A SYNOLOGY AMERICA CORP E A SYNOLOGY UK LTD., (COLETIVAMENTE, "SYNOLOGY"). O UTILIZADOR ACEITA E CONCORDA ESTAR ABRANGIDO PELOS TERMOS DESTA GARANTIA AO ABRIR A EMBALAGEM CONTENDO O PRODUTO E/OU AO UTILIZAR O PRODUTO. SE NÃO CONCORDA COM OS TERMOS DESTA GARANTIA, NÃO UTILIZE O PRODUTO. AO INVÉS, PODE DEVOLVER O PRODUTO AO REVENDEDOR ONDE O ADQUIRIU PARA OBTER UM REEMBOLSO, DE ACORDO COM A POLÍTICA APLICÁVEL DE DEVOLUÇÕES DO REVENDEDOR.

Secção 1. Definições. (a) "Novo Produto", incluindo:

(1) "Produto de Categoria I" refere-se aos modelos de produto da Synology RS810+, RS810RP+, RX410, todos os modelos da série FS, todos os modelos DS/RS NAS com o sufixo XS+/XS suffix (exceto RS3413xs+) na série 13 ou posterior, todas as unidades de expansão DX/RX/RXD com 12 ou mais compartimentos na série 13 ou posterior, 10 GbE NIC, e módulos de RAM DDR4-2133 e DDR3-1600. (2) "Produto de Categoria II" refere-se aos modelos dos produtos da Synology RS3413xs+, RS3412xs, RS3412RPxs, RS3411xs, RS3411RPxs, RS2211+, RS2211RP+, RS411, RS409RP+, RS409+, RS409, RS408-RP, RS408, RS407, DS3612xs, DS3611xs, DS2411+, DS1511+, DS1010+, DS509+, DS508, EDS14, RX1211, RX1211RP, RX4, DX1211, DX510, DX5, NVR216, VS360HD, VS240HD, e todos os módulos de memória não listado na Categoria I. (3) "Produto de Categoria III" refere-se aos modelos dos produtos da Synology que cumprem os seguintes requisitos: todos os modelos DS NAS sem o sufixo XS+/XS e com 5 ou mais compartimentos na série 12 ou posterior, todos os modelos RS NAS sem o sufixo XS+/XS na série 12 ou posterior, e todas as unidades de expansão DX/RX com 4 ou 5 compartimentos na série 12 ou posterior. (4) "Produto de Categoria IV" refere-se a todos os outros modelos de produtos da Synology adquiridos pelo Cliente após 1 de março de 2008: (5) "Produto de Categoria V" refere-se a todos os outros modelos de produtos da Synology adquiridos pelo Cliente antes de 29 de fevereiro de 2008: (b) "Produtos Recondicionado" refere-se a todos os produtos da Synology que tenham sido recondicionados e vendidos diretamente pela Synology através da Loja Online, excluindo aqueles vendidos por um distribuidor ou revendedor autorizado. (c) "Cliente" refere-se à pessoa ou entidade originais que compraram o Produto da Synology ou um distribuidor ou revendedor autorizado da Synology. (d) "Loja Online" refere-se a uma loja online gerida pela Synology ou uma afiliada da Synology. (e) "Produto" refere-se a um Novo Produto ou a um Produto Recondicionado e qualquer hardware incorporado no Produto pela Synology e qualquer documentação anexa. (f) "Software" refere-se ao software proprietário da Synology que acompanha o Produto quando adquirido pelo Cliente, descarregado pelo Cliente a partir da Página de Internet ou pré-instalado no Produto pela Synology e inclui qualquer firmware, suporte multimídia associado, imagens, animações, vídeos, áudio, texto e mini-aplicações incorporadas no software ou Produto, bem como quaisquer actualizações ou melhoramentos a tal software. (g) "Período de Garantia" refere-se ao período que começa na data em que o Produto é adquirido pelo Cliente e que termina (1) cinco anos após essa data, para os Produtos da Categoria I; (2) três anos após essa data, para os Produtos das Categorias II e III; (3) dois anos após essa data, para os Produtos da Categoria IV; (4) um ano após essa data, para os Produtos da Categoria V; ou (5) 90 dias após essa data para os Produtos Recuperados, excepto para os produtos vendidos "tal como estão" ou "sem garantia" na Loja Online. (h) "Página de Internet" refere-se à página de Internet da Synology localizada em www.synology.com.

Secção 2. Garantia Limitada e Soluções

2.1 Garantia Limitada. Sujeito à Secção 2.6, a Synology garante ao Cliente que cada Produto (a) estará isento de defeitos materiais quanto à sua mão-de-obra e (b) que mediante uma utilização normal irá funcionar

substancialmente de acordo com as especificações publicadas pela Synology relativamente ao Produto e durante o Período de Garantia. A Synology garante que o Software é apresentado tal como definido no acordo de licenciamento do utilizador final fornecido com o Produto, se existir. A Synology não dá qualquer garantia sobre Produtos Recondicionado vendidos "tal como estão" ou "sem garantia" na Loja Online.

2.2 Solução Exclusiva. Se o cliente reportar o não cumprimento de qualquer uma das garantias definidas na Secção 2.1 durante o Período de Garantia definido abaixo, então, após verificação da não conformidade por parte da Synology, a Synology irá, conforme opção da Synology: (a) efetuar esforços comercialmente razoáveis para reparar o Produto, ou (b) substituir o Produto não conforme ou parte, após devolução completa do produto, de acordo com a Secção 2.3. O precedente define a total responsabilidade da Synology e solução única e exclusiva do Cliente devido a qualquer quebra de garantia referida na Secção 2.1 ou qualquer defeito ou deficiência no Produto. O Cliente irá ajudar a Synology de forma razoável a diagnosticar e validar qualquer não conformidade do Produto. A garantia definida na Secção 2.1 não inclui: (1) qualquer garantia relativa ao Software; (2) instalação ou remoção física do produto das instalações do Cliente; (3) visitas às instalações do Cliente; (4) trabalhos necessários para efetuar reparações ou substituição das partes com defeito, fora do horário de trabalho normal da Synology ou dos fornecedores de serviços contratados, bem como fins de semana e feriados dos fornecedores de serviços; (5) quaisquer trabalhos em equipamentos ou software de terceiros; (6) qualquer garantia do disco rígido se instalado pelo Cliente ou terceiros; ou (7) qualquer garantia de compatibilidade com o disco rígido.

2.3 Devolução. A qualquer Produto devolvido pelo Cliente ao abrigo da Secção 2.2 deve estar atribuído um número de Autorização de Devolução de Mercadoria ("RMA") pela Synology antes do envio e deve ser expedido de acordo com os procedimentos de RMA atuais da Synology. O Cliente pode contactar qualquer distribuidor ou revendedor autorizado da Synology ou o Suporte da Synology para obter assistência na solicitação de um RMA e deve fornecer uma prova de compra e o número de série do produto quando solicitar tal assistência. Para reclamações de garantia, o Cliente deve devolver todo o produto à Synology, de acordo com esta Secção 2.3 para que possa ser elegível para cobertura por esta Garantia. Qualquer Produto devolvido sem um número de RMA ou qualquer Produto que tenha sido desmontado (exceto por indicação da Synology), será recusado e devolvido ao Cliente, sendo os custos da responsabilidade do Cliente. Qualquer Produto ao qual tenha sido atribuído um número de RMA deve ser devolvido nas mesmas condições em que foi recebido da Synology para o endereço indicado pela Synology, com os portes pré-pagos e embalado de forma suficiente para proteger o conteúdo e com o número de RMA bem visível na parte exterior da caixa. O Cliente é responsável pelo seguro e pelo risco de perdas, relativamente aos itens devolvidos, até que estes sejam recebidos corretamente por parte da Synology. Um Produto ao qual tenha sido atribuído um número de RMA deve ser devolvido durante os quinze (15) dias seguintes à atribuição do número de RMA aplicável.

2.4 Substituição pela Synology. Se a Synology eleger qualquer Produto ao abrigo desta Garantia conforme definido na Secção 2.1, a Synology enviará um Produto de substituição, com os custos a cargo da Synology através do método de envio selecionado pela Synology após a receção do Produto não conforme, de acordo com a Secção 2.3 e validação pela Synology que o Produto não esteja conforme a garantia. Em alguns países, a Synology poderá, a seu único critério, aplicar o Serviço de Substituição da Synology a determinados Produtos, através do qual a Synology enviará um Produto de substituição ao Cliente antes da receção do Produto não conforme devolvido pelo Cliente (O "Serviço de Substituição da Synology").

2.5 Suporte. Durante o Período de Garantia, a Synology irá disponibilizar ao Cliente os seus serviços de suporte. Após o término do Período de Garantia aplicável, pode ser disponibilizado suporte para os Produtos por parte da Synology, através de pedido por escrito.

2.6 Exclusões. As garantias precedentes e obrigações de garantia não se aplicam a um Produto que (a) tenha sido instalado ou utilizado de uma forma não descrita nas especificações do Produto; (b) tenha sido reparado, modificado ou alterado por alguém que não a Synology ou seu agente ou representante; (c) tenha sido de qualquer forma mal utilizado, maltratado ou danificado; (d) tenha sido utilizado com itens não fornecidos pela Synology diferentes do hardware ou software para o qual o Produto foi concebido; ou (e) outro tipo de falhas de conformidade com as especificações do Produto e que tais falhas sejam atribuídas a causas não controladas pela Synology. Para além disso, as garantias precedentes cessarão se (1) o Cliente desmontar o Produto exceto se tal for autorizado pela Synology; (2) o Cliente não implementar correções, modificações, melhoramentos, aperfeiçoamentos ou outras atualizações disponibilizadas ao Cliente por parte da Synology; ou (3) o Cliente implementar, instalar ou utilizar qualquer correção, modificação, melhoramento, aperfeiçoamento ou qualquer outra atualização disponibilizada por terceiros. A garantia definida na Secção 2.1 termina após a venda ou transferência do Produto por parte do Cliente a um terceiro.

2.7 Renúncia de Garantias. AS GARANTIAS, OBRIGAÇÕES E RESPONSABILIDADES DA SYNOLOGY E AS SOLUÇÕES DO CLIENTE DEFINIDAS NESTA GARANTIA SÃO EXCLUSIVAS E EM SUBSTITUIÇÃO DE, O CLIENTE DESISTE, LIBERTA E RENUNCIA TODAS AS OUTRAS GARANTIAS, OBRIGAÇÕES E RESPONSABILIDADES DA SYNOLOGY E TODOS OS OUTROS DIREITOS, RECLAMAÇÕES E SOLUÇÕES DO CLIENTE CONTRA A SYNOLOGY, DE FORMA EXPRESSA OU IMPLÍCITA, RESULTANTES DA LEI OU DE OUTRA FORMA, RELACIONADAS COM O PRODUTO, DOCUMENTAÇÃO ANEXA OU SOFTWARE E QUAISQUER OUTROS ARTIGOS OU SERVIÇOS ENTREGUES COM ESTA GARANTIA, INCLUINDO, MAS NÃO LIMITADO A QUALQUER: (A) GARANTIA IMPLÍCITA DE COMERCIALIZAÇÃO OU ADEQUABILIDADE DE UM PROPÓSITO OU UTILIZAÇÃO PARTICULAR; (B) GARANTIA IMPLÍCITA RESULTANTE DE FLUXO DE DESEMPENHO, FLUXO DE NEGOCIAÇÃO OU UTILIZAÇÃO DE VENDA; (C) RECLAMAÇÃO DE INFRAÇÃO OU APROPRIAÇÃO ILÍCITA; OU (D) RECLAMAÇÃO DE PREJUÍZOS (QUER SEJA COM BASE EM NEGLIGÊNCIA, OBRIGAÇÃO LEGAL, OBRIGAÇÃO DO PRODUTO OU OUTRA TEORIA). A SYNOLOGY NÃO GARANTE E REJEITA ESPECIFICAMENTE QUALQUER RESPONSABILIDADE QUANTO AOS DADOS OU INFORMAÇÃO GUARDADA EM QUALQUER PRODUTO DA SYNOLOGY RELATIVAMENTE À SEGURANÇA E RISCO DE PERDA DE DADOS. A SYNOLOGY RECOMENDA QUE O CLIENTE TOME PRECAUÇÕES ADEQUADAS PARA EFETUAR CÓPIAS DE SEGURANÇA DOS DADOS

ARMAZENADOS NO PRODUTO. ALGUNS ESTADOS/JURISDIÇÕES NÃO PERMITEM LIMITAÇÕES ÀS GARANTIAS IMPLÍCITAS, POR ISSO A LIMITAÇÃO ACIMA PODE NÃO SE APLICAR AO CLIENTE.

Secção 3. Limitação de Responsabilidade

3.1 Motivos de Força Maior. A Synology não será responsável nem será considerado que esteja em falta relativamente a esta Garantia devido a qualquer atraso ou falha na execução ao abrigo desta Garantia como resultado de qualquer causa ou condição que esteja para além do controlo razoável (incluindo, sem limitações, qualquer atuação ou falta de atuação por parte do Cliente).

3.2 Renúncia de Determinados Danos. EM NENHUM CASO A SYNOLOGY OU OS SEUS FORNECEDORES PODEM SER RESPONSABILIZADOS PELO CUSTO RELATIVO A QUAISQUER DANOS OU RESPONSABILIDADES ACIDENTAIS, INDIRETAS, ESPECIAIS, PUNITIVAS, CONSEQUENCIAIS OU SEMELHANTES (INCLUINDO, MAS NÃO LIMITADO A, PERDA DE DADOS, INFORMAÇÕES, RECEITAS, LUCROS OU NEGÓCIOS) RESULTANTES DA UTILIZAÇÃO OU IMPOSSIBILIDADE DE UTILIZAÇÃO DO PRODUTO, QUALQUER DOCUMENTAÇÃO ANEXA OU SOFTWARE E QUAISQUER OUTRAS MERCADORIAS OU SERVIÇOS FORNECIDOS AO ABRIGO ESTA GARANTIA, QUER TENHAM POR BASE CONTRATOS, PREJUÍZOS (INCLUINDO NEGLIGÊNCIA), OBRIGAÇÃO LEGAL OU QUALQUER OUTRA TEORIA, MESMO QUE A SYNOLOGY TENHA SIDO AVISADA DA POSSIBILIDADE DE TAIS DANOS.

3.3 Limitação de Responsabilidade. A RESPONSABILIDADE DA SYNOLOGY E DOS SEUS FORNECEDORES RESULTANTES OU RELACIONADAS COM A UTILIZAÇÃO OU IMPOSSIBILIDADE DE UTILIZAÇÃO DO PRODUTO, QUALQUER DOCUMENTAÇÃO ASSOCIADA OU SOFTWARE E QUAISQUER OUTRAS MERCADORIAS E SERVIÇOS FORNECIDOS AO ABRIGO DESTA GARANTIA, É LIMITADA AO VALOR PAGO EFETIVAMENTE PELO CLIENTE PELO PRODUTO, INDEPENDENTEMENTE DO VALOR DOS DADOS EM QUE O CLIENTE POSSA INCORRER E SEJA COM BASE EM CONTRATOS, PREJUÍZOS (INCLUINDO NEGLIGÊNCIA), OBRIGAÇÃO LEGAL OU QUALQUER OUTRA TEORIA. A renúncia precedente de certos danos e limitação de responsabilidade serão aplicadas até à máxima extensão permitida pela lei aplicável. A legislação de alguns estados/países não permite a exclusão ou limitação de certos danos. Até ao limite em que essas leis possam ser aplicadas ao Produto, as exclusões e limitações definidas acima podem não ser aplicadas ao Cliente.

Secção 4. Diversos

4.1 Direitos de Propriedade. O Produto, bem como qualquer Software associado e documentação fornecida com o Produto inclui direitos proprietários e direitos de propriedade intelectual da Synology e dos seus licenciadores e fornecedores terceiros. A Synology possui e reserva todos os direitos, títulos e interesses nos direitos de propriedade intelectual do Produto e nenhum título ou propriedade de quaisquer direitos de propriedade intelectual do/ou no Produto ou qualquer Software associado, documentação e outros artigos disponibilizados ao abrigo desta Garantia é transferido para o Cliente ao abrigo desta Garantia. O Cliente irá (a) cumprir os termos e condições do acordo de licenciamento do utilizador final da Synology que acompanha o Software fornecido pela Synology ou por um distribuidor ou revendedor autorizado da Synology; e (b) não irá tentar efetuar engenharia inversa de qualquer Produto ou Software associado nem se apropriar ilicitamente, contornar ou violar qualquer um dos direitos de propriedade intelectual da Synology.

4.2 Transferência de Direitos. O Cliente não irá transferir nenhum dos seus direitos ao abrigo desta Garantia, diretamente, através da lei ou de outra forma, sem o consentimento prévio por escrito da Synology.

4.3 Sem Termos Adicionais. Exceto se expressamente permitido por esta Garantia, nenhuma das partes será limitada e cada parte se opõe a, em qualquer termo, condição ou outro fornecimento que seja incompatível com as condições desta Garantia que seja feita pela outra parte em qualquer ordem de compra, recibo, aceitação, confirmação, correspondência ou de outra forma, exceto se cada parte acordar especificamente com tais condições por escrito. Para além disso, se esta Garantia estiver em conflito com quaisquer termos ou condições de qualquer outro acordo efetuado pelas partes, em relação ao Produto, esta Garantia irá prevalecer, exceto se o outro acordo referenciar especificamente as secções desta Garantia às quais este se sobrepõe.

4.4 Legislação Aplicável. Exceto se tal for proibido por legislação local, esta Garantia é regida pelas leis do Estado de Washington, E.U.A. sem ter em conta qualquer conflito ao oposto dos princípios da lei. A Convenção das N.U. acerca de Contratos para a Venda Internacional de Mercadorias de 1980 ou sua sucessora não é por isso aplicável.

4.5 Resolução de Conflitos. Qualquer litígio, controvérsia ou reclamação resultante ou relacionada com este Produto, com o Software ou serviços disponibilizados pela Synology relativamente ao Produto ou à relação entre Clientes residentes nos Estados Unidos e a Synology será resolvido exclusivamente e por último por arbitragem ao abrigo das leis comerciais atuais da Associação Americana de Arbitragem, exceto se for declarado o contrário em baixo. A arbitragem será conduzida perante um único árbitro e será exclusivamente limitada ao litígio entre o Cliente e a Synology. A arbitragem, ou qualquer parte dela, não será consolidada com qualquer outra arbitragem e não será conduzida numa base de classes ou ação de classes. A arbitragem terá lugar em King County, Washington, nos E.U.A., através da apresentação de documentos, por telefone, pela Internet ou pessoalmente, como determinado pelo árbitro na petição das partes. A parte prevalecente em qualquer arbitragem ou ação legal que ocorra nos Estados Unidos ou outra forma, deve receber todos os custos e honorários razoáveis de advogados, incluindo qualquer taxa de arbitragem paga pela parte prevalecente. Qualquer decisão assumida nestes procedimentos de arbitragem será definitiva e comprometerá as partes e, a partir daí, o parecer pode ser apresentado em tribunal de jurisdição competente.

O Cliente compreende que, na ausência desta provisão, o Cliente terá o direito de litigar em tal litígio, controvérsia ou reclamação num tribunal, incluindo o direito de litigar reclamações numa base de classes ou ação de classes e o Cliente expressamente e com conhecimento renuncia a esses direitos e concorda com a resolução de litígios através da arbitragem obrigatória de acordo com as condições expressas nesta Secção 4.5. Para Clientes não residentes nos Estados Unidos, qualquer litígio, controvérsia ou reclamação descrita nesta secção deve ser resolvida por último por arbitragem conduzida por três árbitros neutros de acordo com os procedimentos da Lei de Arbitragem da República da China e respetivas regras de execução. A arbitragem deverá ser efetuada em Taipei, Taiwan, República da China e os procedimentos da arbitragem devem ser conduzidos em Inglês ou, se ambas as partes assim o acordarem, em Chinês Mandarim. A decisão da arbitragem será final e vinculativa para as partes e pode ser imposta em qualquer tribunal com jurisdição. Nada nesta secção deve ser considerado para proibir ou restringir a Synology de procurar a redução obrigatória da procura por outros direitos e soluções que possa ter perante a lei ou equidade para qualquer quebra tratada ou atual ou qualquer provisão desta Garantia relativamente a quaisquer direitos de propriedade intelectual da Synology.

4.6 Honorários de Advogados Em qualquer arbitragem, mediação ou qualquer outra ação legal ou procedimento para garantir os direitos ou soluções relativas a esta Garantia, a parte prevalecente terá o direito de recuperar, para além de qualquer outra indemnização, custos e honorários de advogados razoáveis.

4.7 Restrições de Exportação. O cliente reconhece que o Produto pode estar sujeito às restrições de exportação dos E.U.A. Cumprirá as leis aplicáveis e regulamentos que se apliquem ao Produto, incluindo, sem limitações os Regulamentos da Administração de Exportação dos E.U.A.

4.8 Desvinculação. Se qualquer provisão desta Garantia for conduzida por um tribunal de jurisdição competente relativamente à ilegalidade, invalidade ou inexigibilidade, a parte restante desta Garantia permanecerá no seu efeito e aplicação total.

4.9 Acordo Total. Esta Garantia Constitui o acordo total e substitui todo e qualquer acordo anterior, entre a Synology e o Cliente, relativamente à matéria aqui abordada. Nenhuma emenda, modificação ou abdicação de quaisquer das provisões desta Garantia será válida, exceto se tal for expresso num documento escrito assinado pela parte envolvida aqui.

FCC Declaration of Conformity

This device complies with Part 15 of the FCC Rules. Operation is subject to the following two conditions: (1) this device may not cause harmful interference, and (2) this device must accept any interference received, including interference that may cause undesired operation.